

## The Effectiveness of a Suggested E-learning Program Using Keeler's Strategy to Build a Basic Model for a Girl's Dress in an Innovative Way

S. A. E. Alsakhawy\*, S. M. A. Nasef, H. A. B. Slama, E. H. A. Rezk, M. M. I. Elkelany, H. S. E. A. Abdelaal, And F. A. M. Madian

Department of Clothing and Textile, Faculty of Home Economics, Al-Azhar University, Tanta, Egypt

Received: 2 Oct. 2022, Revised: 20 Oct. 2022, Accepted: 20 Nov. 2022.

Published online: 1 Aug. 2023.

**Abstract:** The process of preparing patterns is considered one of the most accurate and important jobs on which the ready-made garment industry relies, as the success of the design and production depends entirely on it. Children's patterns are among the most important types of patterns, whose control and method of construction affects the comfort of the child, which calls on researchers to continuously develop ways to build these patterns. It is characterized by exactness and ease of construction and learning, and after many studies have proven the effectiveness of electronic educational and training programs with appropriate education strategies in learning to prepare patterns. The pattern, and the use of Keeler's strategy to master his learning, and the research followed the descriptive approach, and the applied approach. The child achieves excellent control over the body for all sizes, according to the opinions of the arbitrators, where The value of the quality coefficient for adjusting sizes ranged between (94.13) to (95.07), which represents a high degree of acceptance (excellent), and the value of the quality coefficient for adjusting (front, side, back, sleeve) for different sizes ranged between (93.94) to (94.74), which represents A high degree of acceptance (excellent), and the evaluation of the proposed program achieved an excellent evaluation according to the opinions, achieving the arithmetic mean (4.93), and the relative weight (98.67). Finally, the training program achieved a significant impact on the level of knowledge and skill achievement of the trainees.

**Keywords:** E-learning program- keller strategy - Basic pattern.

\*Corresponding author e-mail: [shaimaalsakhawy@azhar.edu.eg](mailto:shaimaalsakhawy@azhar.edu.eg)

## فعالية برنامج تعليمي إلكتروني مقترح باستخدام استراتيجية كيلر لبناء نموذج أساسي لفستان الطفلة بطريقة مستحدثة

شيماء عبد المنعم إبراهيم السخاوي<sup>1</sup>، شيماء محمد عبد العليم عامر ناصف<sup>2</sup>، هبة عبد الله بسيوني سلامة<sup>3</sup>، إيناس حمدي عبد المقصود رزق<sup>4</sup>، مایسة محمود إبراهيم الكيلاني<sup>5</sup>، هدى صلاح الدين أبو ضيف<sup>6</sup>، فاطمة السعيد مصطفى مدين<sup>7</sup>.

أستاذ مساعد بقسم الملابس والنسيج- كلية الاقتصاد المنزلي- جامعة الأزهر- طنطا – جمهورية مصر العربية

**ملخص الدراسة:** تعتبر عملية إعداد النماذج من أدق وأهم الوظائف التي تعتمد عليها صناعة الملابس الجاهزة حيث يتوقف عليها نجاح التصميم والإنتاج كاملاً، وتعتبر نماذج الأطفال من أهم أنواع النماذج، والتي يؤثر ضبطها وطريقة بنائها على راحة الطفل، مما يدعو الباحثين بشكل مستمر إلى استحداث طرق لبناء هذه النماذج تتميز بالضبط وبسهولة البناء والتعلم، وبعد أن أثبتت العديد من الدراسات فاعلية البرامج التعليمية والتدريبية الإلكترونية باستراتيجيات التعليم الملائمة في تعلم إعداد النماذج، وعليه فقد أجري البحث بهدف تقديم طريقة مستحدثة لبناء النموذج الأساسي لفستان الطفلة تتميز بالضبط وسهولة البناء، مع إعداد برنامج تعليمي إلكتروني لتعلم هذا النموذج، واستخدام استراتيجية كيلر لإتقان تعلمه، واتبع البحث المنهج الوصفي، والمنهج التطبيقي، اشتمل البحث على مقياس تقدير ضبط النموذج الأساسي لفستان الطفلة بالطريقة المستحدثة، استبيان مستوى العرض التقديمي ومردوده على الفئة المستهدفة (تحكيم البرنامج) وتوصل البحث إلى أن الطريقة المستحدثة للنموذج الأساسي لفستان الطفلة تحقق ضبطاً ممتازاً أعلى الجسم لجميع المقاسات وفقاً لآراء المحكمين حيث تراوحت قيمة معامل الجودة للضبط للمقاسات بين (94.13) إلى (95.07) وهي تمثل درجة قبول مرتفعة (ممتازة)، كما تراوحت قيمة معامل الجودة لضبط (الامام، الجنب، الخلف، الكم) للمقاسات المختلفة بين (93.94) إلى (94.74) وهي تمثل درجة قبول مرتفعة (ممتازة)، كما حقق تقييم البرنامج المقترح تقييماً ممتازاً وفقاً لآراء فحقوق المتوسط الحسابي (4.93)، والوزن النسبي (98.67)، وأخيراً حقق البرنامج التدريبي تأثيراً كبيراً على مستوى التحصيل المعرفي والمهاري لدى المتدربات.

**الكلمات المفتاحية:** برنامج تعليمي إلكتروني، استراتيجية كيلر، نموذج أساسي.

### مقدمة:

يتطور العالم بشكل سريع ومتزايد وذلك نتاج لعصر العولمة وقد شمل هذا التطور جميع المناحي الاقتصادية السياسية والاجتماعية والعلمية، وأدى هذا التطور إلى تغيير معايير ثروة الأمم، فأصبحت تقاس بمدى إنتاجية مواردها البشرية والقدرة على الإنتاج بالجودة والنوعية العالية للمنتج، وليس بقيمة ما تملكه من ثروات طبيعية، ومع التقدم التكنولوجي في جميع المجالات خاصة مجال التعليم والتدريب ظهرت أهمية البرامج التعليمية والتدريبية حيث أن المهتمين بمجال البحث العلمي يقدمون مشروعات برامج تعليمية وتدريبية للمؤسسات المتخصصة وذلك بالأساليب الحديثة بما يتماشى مع متطلبات العصر ولتلبية احتياجات سوق العمل (مصطفى، 2013، 19).

وقد هدفت البرامج التعليمية والتدريبية إلى زيادة المعرفة وتطوير المهارة فساهمت بدور فعال في توفير الكوادر المؤهلة في المجالات الصناعية والتجارية لسوق العمل ورفع كفاءة المتدربين بالقدرة الذي يمكنهم من إنجاز أعمالهم بأفضل أداء ولا سيما إذا ما تم دعم هذه البرامج بالعديد من استراتيجيات التعليم والتعلم الحديثة. (أبو هشيمة، مهران، 2018، 455).

وتلعب صناعة الملابس الجاهزة بكافة مراحلها دوراً حيوياً في اقتصاديات معظم دول العالم وخاصة الدول النامية وهي تعد من أهم الركائز الأساسية التي تعتمد عليها النهضة الصناعية على مستوى العالم. (النعسان، 2015، 353).

وعلى الرغم من تعدد مراحل إنتاج الملابس ولكن تعتبر عملية إعداد النماذج من أدق وأهم الوظائف التي تعتمد عليها هذه الصناعة. (Kamrun Nahar & Sultana, 2017, 46)

لذا يجب على القائم بإعداد النماذج أن يتوفر لديه القدرة على تطوير وتعديل واستحداث النماذج بكافة الطرق وفقاً لمتطلبات التصميم وتفهمه للجسم البشري (رسلان، السخاوي، 2021، 6).

ومن أهم أنواع النماذج في صناعة الملابس الجاهزة نماذج ملابس الأطفال والتي يؤثر ضبطها، وطريقة بنائها على راحة الطفل الفسيولوجية والسيكولوجية ومن ثم على سلوكه مع الآخرين وثقته بنفسه، مما يدعو الباحثين بشكل مستمر على استحداث طرق لبناء هذه النماذج تتميز بسهولة البناء والضبط وسهولة التعلم من قبل المتدربات.

ونظراً للتطور الجذري في أساليب التدريس وأنماط التعليم العالي وذلك بالربع الأخير من القرن العشرين وما ألقى به على عاتق الجامعات من مسؤولية أن تواكب الجهود المبذولة لتجاوز الواقع وتحقيق الطموح، من خلال عدة تحديات متمثلة في تطوير تقنيات التعليم وزيادة الإقبال عليه، مما ينعكس جلياً على جودة العملية التعليمية والأداء الأكاديمي. (العباسي، 2011، 193).

وبعد أن أثبتت العديد من الدراسات فاعلية البرامج التعليمية والتدريبية الإلكترونية في تعلم إعداد النماذج المختلفة، مع إعداد هذه البرامج وفق العديد من استراتيجيات التعليم المختلفة، ومن العرض السابق لأهمية البرامج التعليمية وتطوير تقنيات التعليم واستراتيجياته وأهمية النماذج في إنتاج صناعة الملابس، ومع السعي الدائم إلى استحداث طرق للنماذج تحقق بالضبط وتتميز بسهولة البناء والتعلم جاءت مشكلة البحث متمثلة في التساؤلات التالية:-

- 1- ما إمكانية استحداث طريقة جديدة لبناء النموذج الأساسي لفستان الطفلة تتميز بالضبط وسهولة البناء؟
- 2- ما إمكانية تصميم برنامج تعليمي وفق استراتيجية كيلر لتعلم طريقة مستحدثة لبناء النموذج الأساسي لفستان الطفلة؟
- 3- ما إمكانية تحقيق البرنامج التعليمي التدريبي المقترح مستوى التغيير من إمكانية تعلم النموذج الأساسي لفستان الطفلة للمتدربات يدعم في سوق العمل؟

- 1- إعداد برنامج تعليمي إلكتروني لتعلم النموذج الأساسي لفستان الطفلة.
- 2- تقديم طريقة مستحدثة لبناء النموذج الأساسي لفستان الطفلة تتميز بالضبط وسهولة البناء.
- 3- استخدام استراتيجية كيلر لإتقان تعلم النموذج الأساسي لفستان الطفلة.
- 4- قياس فاعلية البرنامج التعليمي الإلكتروني التدريبي المعد وفق استراتيجية كيلر على الأداء المهاري لإعداد النموذج الأساسي لفستان الطفلة لتلبية احتياجات سوق العمل.

**أهمية البحث: -**

- 1- الاستفادة من نتائج البرامج التعليمية الإلكترونية في مجال التدريب بمصانع الملابس الجاهزة.
- 2- استخدام تكنولوجيا التعليم الحديثة لتطوير مقررات النماذج في الكليات المتخصصة.
- 3- تحسين العملية التعليمية وزيادة كفاءتها لمسايرة متطلبات سوق العمل والتكنولوجيا الحديثة.
- 4- المساهمة في دعم المجال الأكاديمي والصناعي بطرق مستحدثة لبناء النماذج جيدة الضبط وسهولة البناء.

**منهج البحث: -**

يتبع البحث المنهج الوصفي، والمنهج التجريبي التطبيقي.

**فروض البحث: -**

- 1- توجد فروق ذات دلالة إحصائية بين متوسطات تقييم ضبط النموذج الأساسي لفستان الطفلة بالطريقة المستحدثة من حيث (الأمام، الجنب، الخلف، الكم) وفقاً لآراء المتخصصين.
- 2- يوجد فرق دال إحصائياً بين التكرارات والنسب المئوية لآراء طالبات المجموعة التجريبية في البرنامج المقترح القائم على استراتيجية كيلر لتعليم طريقة مستحدثة لبناء نموذج أساسي لفستان الطفلة لتلبية احتياجات سوق العمل.
- 3- يوجد فرق دال إحصائياً بين متوسطي درجات طالبات المجموعة التجريبية في التطبيق القبلي والبعدي للاختبار التحصيلي المعرفي.
- 4- يوجد فرق دال إحصائياً بين متوسطي درجات طالبات المجموعة التجريبية في التطبيق القبلي والبعدي على مقياس تقدير الأداء المهاري للبرنامج المقترح لبناء نموذج مستحدث لفستان الطفلة (ككل) وعند كل مهارة من مهاراته الفرعية.

**أدوات البحث: -**

- 1- مقياس تقدير ضبط النموذج الأساسي لفستان الطفلة بالطريقة المستحدثة.
- 2- استبيان مستوى العرض التقديمي ومردوده على الفئة المستهدفة (تحكيم البرنامج).
- 3- اختبار معرفي لقياس الجانب المعرفي للمحتوى العلمي.
- 4- اختبار مهاري لقياس الأداء المهاري لمحتوى البرنامج بهدف تحديد مستوى الطالبات المهاري قبل وبعد البرنامج التعليمي.

**عينة البحث: -**

عدد (60) طالبة من الطالبات بقسم الملابس والنسيج بكلية الاقتصاد المنزلي، جامعة الأزهر.

**حدود البحث: -**

- حدود موضوعية: - (الطريقة المسطحة لبناء نموذج أساسي لفستان الطفلة، من سن سنتين إلى 12 سنة) هذه الطريقة قام ببنائها فريق البحث.
- حدود زمانية: - العام الجامعي 2022/2023 الفصل الدراسي الأول.
- حدود مكانية: - كلية الاقتصاد المنزلي- جامعة الأزهر.
- حدود بشرية: - طالبات الفرقة الثالثة بقسم الملابس والنسيج – كلية الاقتصاد المنزلي – جامعة الأزهر.

**مصطلحات البحث:****1- فاعلية Effectiveness:**

الفاعلية هي مقدرة الشيء على التأثير (المعجم الوجيز: 2003، 461).

وهي القدرة على إحداث أثر حاسم في زمن محدد، وهي قياس مدى تحقيق أي نشاط لأهدافه (سارة مذكور: 2016، 7).

**2- البرنامج التدريبي Training Program:**

سلسلة من عدة نقاط تم تصميمها بعناية فائقة بحيث تقود الطالب إلى إتقان أحد الموضوعات بأقل وقت وأقل نسبة أخطاء قبل البدء في استخدام البرنامج على المستخدم. (رضا سالم: 2017، 2).

### 3- التدريب الإلكتروني E- Training:

يعرف التدريب الإلكتروني بأنه عملية تدريبية تهدف إلى تقديم المحتوى التدريبي من خلال آليات الاتصال الحديثة من أجهزة حاسوب وشبكة الإنترنت لتخطي المسافة الجغرافية بين المتدرب والمدرّب (سليمان أحمد: 2006، 9).

فهو عملية تدريبية تهدف على تقديم المحتوى التدريبي من خلال أي وسيط من آليات الاتصال الحديثة من أجهزة الحاسوب أو الشبكات. (هنا عبد الرحيم: 2006، 11).

#### استراتيجية كيلر Keller's Strategy:

تطلق على نظام التعليم الشخصي Personalized system of instriation ويرمز لها بـ (PSI) وتسمى أيضاً بخطة كيلر (عودة، وآخرون، 2016، 107)، وقد ظهرت هذه الخطة على يد عالم النفس "فريد كيلر" عام 1963م في جامعة برازيليا الجديدة وتعتمد على تفريد التعلم وإتقانه، مما يعني تعلم المتعلم ذاتياً دون وجود مدرّب بجانبه. (حسن، 2010، 5) و (Heidi, 2007, 317).

#### نموذج فستان الطفلة Model dress girl:

" هو رسم توضيحي يسجل عليه بيانات صحيحة عن نسب الجسم وشكله فهو ترجمة للقياسات الصحيحة للجسم كالأطوال والدورات وغيرها وهذه القياسات تتحول في النموذج إلى خطوط ومنحنيات ترسم على الورق أو على القماش ويطلق عليه أساساً إذا لم يشكل أو يرسم عليه خطوط لشكل موديل معين " (أبو ضيف، 2005، 70)

#### أولاً: الجانب النظري:

#### أ.المنصات الإلكترونية والوسائط التفاعلية:

تناولت الدراسات الأجنبية المواد التعليمية الإلكترونية برؤى متعددة، فقد عرفها (Ruey, Shiang Shaw, 2010, 254) بأنها بيئات غنية متعددة المصادر للبحث والتطوير الذاتي حيث تعتمد على التقنيات الحديثة للحاسب والشبكة العالمية ووسائطها المتعددة التفاعلية في إيصال المعلومات للمتعلم لتحقيق تعليمياً نشطاً وفعالاً.

#### تعريف الوسائط التفاعلية:

عرفتها ( أمين، 2000، 200) بأنها وسائط يتم اختيارها تبعاً للموقف التعليمي ووضعها في نظام معين مترابط ومتكامل لتحقيق الأهداف المرجوة وذلك من خلال استخدام الإمكانيات المتعددة للكمبيوتر (الصوت والصورة والحركة واللغة اللفظية المكتوبة والمنطوقة والرسومات والألوان).

وقد عرفها فريق البحث إجرانياً "بأنها منظومة تعليمية متكاملة تتضمن مجموعة وسائط تعليمية متعددة عبارة عن النصوص المكتوبة والمنطوقة: الصوت والجرافيك والصور الثابتة والفيديو والرسوم المتحركة والرسوم الخطية والمؤثرات الصوتية متكاملة ومتفاعلة معاً يتم اختيارها تبعاً للموقف التعليمي وتعمل في نسق واحد لتحقيق الأهداف التعليمية المرجوة".

#### مكونات برامج الوسائط التفاعلية:

تتكون برامج الوسائط التفاعلية من العناصر الآتية: (نوفل، 2004، 8)

- **النص Text** وهو أكثر الوسائط المتعددة استخداماً من خلال عرض النص المكتوب لتوضيح الصور والرسوم التي تساعد المتعلم في التجول داخل البرنامج سواء عناوين رئيسية أو فرعية أو كلمات هامة أو فقرات ويعرض النص بصور مختلفة حسب أهداف البرنامج.
- **الصور Images** والتي تنقسم إلى نوعين هما: صور ثابتة كالصور الفوتوغرافية، وصور متحركة كالفيديو.
- **الرسوم Graphics** والتي تنقسم إلى نوعين هما: رسوم ثابتة كالرسوم الخطية مثل (الرسوم التوضيحية، والأشكال البيانية والخرائط والكاركاتير) ورسوم متحركة كالرسوم ثنائية الأبعاد والعروض ثلاثية الأبعاد (المجسمة).
- **الصوت Sound** وهو من العناصر الهامة والأساسية في برامج الوسائط المتعددة سواء كان تعليق صوتي أو موسيقي ومؤثرات صوتية.
- **الواقع الافتراضي Virtual Realty** وهي إظهار الأشياء وكأنها في عالمها الحقيقي من حيث تجسيدها والتفاعل معها.

#### وللوسائط التفاعلية المتعددة العديد من المميزات أهمها:

- يستطيع التلاميذ تلقي التدريب في الوقت والمكان اللذين يحتاجون فيه لهذا التدريب ولا يلزم أن يتواجد المعلم بذاته، ولذا فيمكن للتلاميذ أن يختاروا أفضل وقت يناسب برامجهم الزمنية.
  - يمكن للتلاميذ أن ينضموا إلى التدريب عند أي نقطة من الدرس ثم يعودون إليه في وقت آخر.
  - يكون التدريب فعالاً ومؤثراً لأنه مبني على أقوى مبادئ التعليم الفردي، فيجد التلاميذ أن البرامج مرضية ومثيرة لاهتماماتهم، فيتمسكون بها وتكون درجة احتفاظهم بالمادة التي تعلموها كبيرة.
  - يمكن استخدام اسطوانة الفيديو الواحدة للمعونة في العديد من مسارات التدريب.
- يقاس كل من التدريب والاختبارات بشكل موضوعي ويمكن متابعتها بكفاءة عالية. (هلال، وآخرون، 1995، 218).

#### تطبيقات التعليم عن بُعد الأكثر شيوعاً:

نتج عن ظهور فيروس كورونا عدة تغيرات مفاجئة، أجبرت الجميع على اتخاذ تدابير وقائية منعاً لانتشار الفيروس في المدارس والجامعات والمقار العامة والخاصة حيث اتجهت أغلب هذه المؤسسات التعليمية لاستخدام برنامج وتطبيقات في تقديم المقررات التعليمية والمحاضرات التدريبية واتباع استراتيجية التعليم

جدول 1: بعض تطبيقات التعليم عن بعد

 <p>صورة رقم (2) أيقونة برنامج Google Meet <a href="https://meet.google.com/">https://meet.google.com/</a></p>	<p><b>1-Google Meet</b> برنامج خدمة مدفوعة من شركة جوجل العالمية ولكن بعد تفشي جائحة كورونا قررت جوجل تحويل الخدمة إلى مجانية لجميع المستخدمين وتمنح النسخة المجانية من التطبيق إمكانية عقد مكالمات فيديو لمدة 60 دقيقة كحد أقصى وعدد المشتركين في المكالمات الواحدة يصل إلى 100 مشارك وهو ما يجعله يتفوق على تطبيق زووم. (سالم مفتاح سالم، 2021، 136).</p>
 <p>صورة رقم (3) أيقونة برنامج Zoom <a href="https://cutt.us/UrcNv">https://cutt.us/UrcNv</a></p>	<p><b>2-Zoom</b> برنامج هو برنامج لإجراء الاجتماعات عن طريق الإنترنت والمحادثات من خلال الفيديو والصوت والمكالمات الهاتفية، بالإضافة إلى مميزات عديدة يمكن الاستفادة منها في مجال التعليم والتدريب وعقد اجتماعات للأعمال، وظهر أول مرة عام 2011م باعتباره أداة للتواصل عن بعد في مقرات العمل. (سالم مفتاح سالم، 2021، 137).</p>
 <p>صورة رقم (1) أيقونة منصة Google Classroom <a href="https://cutt.us/j3mvU">https://cutt.us/j3mvU</a></p>	<p><b>3-Google Classroom</b> منصة عبارة عن تطبيق مجاني أنشأته شركة جوجل، تم إطلاقه أول مرة في أغسطس 2014، وازداد انتشاره أكثر بعد ظهور فيروس كورونا وهو أداة بسيطة سهلة الاستخدام. (سالم مفتاح سالم، 2021، 135).</p>
 <p>صورة رقم (4) أيقونة منصة Microsoft Teams <a href="https://cutt.us/Ofk9c">https://cutt.us/Ofk9c</a></p>	<p><b>4-Microsoft Teams</b> منصة مايكروسوفت تميز من تطبيقات مايكروسوفت المتميزة، يعتبر أحد الخدمات التي تم إطلاقها لأول مرة في مارس 2017 حيث جاء هذا التطبيق، والتي استطاعت به منافسة (Slack) ضمن تطبيقات مايكروسوفت التي يقودها شركات كبرى مثل شركة جوجل كلاس زوم وفيسبوك، هذا التطبيق جاء، ليحقق التكامل مع مختلف تطبيقات مايكروسوفت مثل (office 365)، وفي الإصدار الأول من التطبيق كان مدفوعاً لكن في 12 يوليو عام 2018م تم إصدار النسخة المجانية من هذا التطبيق، من المعلوم أن شركة مايكروسوفت تقدم مختلف الخدمات للشركة والمؤسسات منها: (office)، (Skype forbusiness)، (365). (سالم مفتاح سالم، 2021، 138).</p>

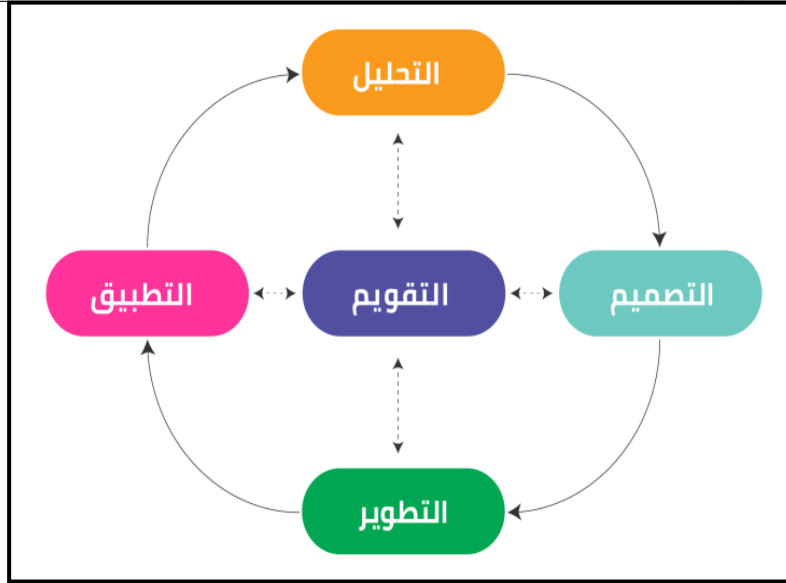
**ب- البرامج التعليمية :**

ارتبط مفهوم تكنولوجيا التعليم بالوسائل التعليمية التي ركزت على المواد والمعدات والبرامج التعليمية"، وتعد البرامج التعليمية إحدى العناصر الرئيسية للعملية التربوية، الواجب تحديثها باستمرار وتطويرها لتساعد في تحقيق جودة التعليم من جهة، ولكي تلبي حاجات المجتمع من جهة أخرى.

وتتضمن البرامج التعليمية المحوسبة وحدة تعليمية مصممة بالحاسوب، بطريقة مترابطة ومتسلسلة وفق أسس تربوية سليمة، تهدف إلى نقل المعارف والمفاهيم والمهارات للمتعلم بطريقة مبسطة وجذابة، وتسعى لتحقيق أهداف تعليمية معدة مسبقاً، وتعرض المادة التعليمية على شكل شاشات أو نوافذ مدعومة بالوسائط المتعددة (عتاقي، 2014، 94).

ولقد عكست البرامج التعليمية، وفي جميع مراحل التعليم، حالة المجتمع، ومدى التقدم العلمي الحاصل على مستوى العصر ومع بدء القرن الواحد والعشرون، اجمع الاختصاصيون في الشأن التربوي، في الجامعات والمدارس على ضرورة أن تلبي البرامج التعليمية التقدم الحاصل في تكنولوجيا المعلومات والاتصال، من هنا كان على التعليم العالي أن يباشر بتطوير مناهج التعليم وان ينتقل من نقل المعرفة إلى عملية استحداث المعرفة (العباسي، 2011، 195).

وعند تصميم أي برنامج تعليمي لا بد أن يتوافر فيه عنصر التخطيط والتنفيذ والتقويم، ويوجد العديد من نماذج التصميم التعليمي للبرامج التدريبية، ومن أهمها النموذج العام للتصميم التعليمي (ADDIE)، ويتكون هذا النموذج من خمس مراحل لعملية التصميم التعليمي والذي يستخدم من قبل مصممي التعليم ومطوري الحقائب التدريبية، ويعد هذا النموذج أساس جميع نماذج التصميم التعليمي وهو أسلوب نظامي لعملية تصميم التعليم حيث يزود المصمم بإطار إجرائي يضمن أن تكون المخرجات التعليمية ذات كفاءة وفاعلية في تحقيق الأهداف (Muruganantham, 2015, 52)، كما هو موضح في شكل رقم (1) التالي :-



شكل (1) تصميم البرنامج التدريبي لنموذج (ADDIE)

(Community Oriented Policing Services(COPS), 2018)

- ويشير كل من (شبيب، 2019، 26) و(عبده، 2019، 32) إلى أهمية اتباع بعض الأسس الهامة عند التخطيط للبرامج التدريبية ومن أهم هذه الأسس:-
- أن يتم اختيار البرنامج التدريبي وفقاً لخصائص المتغيرات المدروسة وخصائص الفئة المستهدفة.
  - أن تكون الأنشطة والأهداف الإجرائية قابلة للقياس.
  - اتساق الأهداف العامة للبرنامج مع الأهداف الخاصة مع الأنشطة التدريبية مع خصائص المتدربين.
  - أن تكون الأنشطة التدريبية المقدمة تنسم بإثارة وتحقيق الهدف.
  - وضوح العناصر الرئيسية المكونة للبرنامج مثل اسم البرنامج، نوع التدريب، ومستوى التدريب.
  - أن تقدم الجلسات التدريبية في صورة مترابطة ومتكاملة.
  - أن تكون إجراءات التنفيذ في البرنامج التدريبي غير تقليدية وتتميز بالجدة والحدثة.

### ج- استراتيجيات كيلر:

تطلق على نظام التعليم الشخصي Personalized system of instriation ويرمز لها بـ (PSI) وتسمى أيضاً بخطة كيلر (عودة، وآخرون، 2016، 107)، وقد ظهرت هذه الخطة على يد عالم النفس "فريد كيلر" عام 1963م في جامعة برازيليا الجديدة وتعتمد على تفريد التعلم وإتقانه، مما يعني تعلم المتعلم ذاتياً دون وجود مدرب بجانبه. (حسن، 2010، 5) و (Heidi, 2007,317).

ومنذ هذا التاريخ لاقت هذه الاستراتيجية اعترافاً عالمياً من حيث أن المتعلم يقوم بتعلم المحتوى ذاتياً بعد أن يعرف الأهداف التعليمية للمحتوى وهي بذلك استراتيجية للتعلم الفردي من خلال التركيز على المتعلم في عمليتي التعليم والتعلم (توفيق، 2013، 154) وتسمى هذه الاستراتيجية أيضاً بالتعلم للإتقان حيث تعتمد على إتقان المتعلم للمحتوى التعليمي وتنمي قدرته على التعامل مع المعلومات بطريقة منتظمة وبمبسطة وتعطيه القدرة على التحليل والتطبيق والتقويم (أبو منصور، 2021، 3).

وعلى المعلم أن يكون مشرفاً يدير الصف تبعاً لتفاوت المستويات الدراسية لكل متعلم، ويقوم بتحديد المادة العلمية وأهدافها ووضع الاختبارات وكذلك التوجيه والإرشاد، ولأن هذه الاستراتيجية تعتمد على قدرات المتعلم وسرعته الذاتية في التحصيل لذلك يتوجب أن يكون المتعلم عضواً أساسياً في العملية التعليمية بشكل فعال. (يوسف، 2007، 46).

وتهتم استراتيجية كيلر بكل متعلم ككيان مستقل وسط الجماعة كما تهتم بكل مفردة تعليمية كمعلومة مميزة لها وقتها الخاص في السياق التعليمي وتستخدم هذه الاستراتيجية لتحقيق جميع أنواع الأهداف والأنشطة التعليمية وعلى وجه الخصوص الأنشطة التعليمية المهارية وذلك لتوفيرها للوقت والجهد لكل من المعلم والمتعلم في تحديد مستوى الأداء المهاري وسهولة التعامل مع المبتدئين وفقاً لمستوياتهم (الشحات، وآخرون، 2016، 167-168).

### مميزات استراتيجية كيلر في التعليم:

- 1- إتقان التعلم الذاتي وهو أحد أهم خصائص التعلم الشخصي (PSI). (Hannon, & Hatten. 2008, 20).
- 2- تعتمد على مبدأ الإتقان للمحتوى التعليمي بكل أشكاله.
- 3- يتقدم فيها المتعلم في المادة العلمية تبعاً لقدراته ومهاراته وسرعته الذاتية.
- 4- بها أدلة إرشادية للمتعلم لسهولة إيصال المعلومة.



5- ينتقل المتعلم من مرحلة للتي تليها في المحتوى بعد اجتيازه لاختبارات تلك المرحلة بمعيار محدد لا يقل عن نسبة 80-90%.

6- يقوم المعلم بتقويم الامتحانات وتقديم المساعدة للمتعلم والتغذية الراجعة الفورية بمعالجة الأخطاء في حينها وذلك لتعزيز المواقف التعليمية.

7- يساعد الطالب الذي اجتاز المرحلة المعلم في المراقبة ومساعدة زملاؤه ممن أخفقوا في نفس المرحلة. (حسن، 2010، 6).

### مكونات نظام التعليم الفردي "خطة كيلر":

- 1- إعداد المحتوى العلمي وأهدافه من قبل المعلم مع التمكن منه.
- 2- إعداد الاختبارات النهائية واختبارات المتابعة من قبل المعلم.
- 3- الإلتقان للمحتوى من قبل المتعلم ذاتياً ويكون بمعيار (80-90%).
- 4- لا يسمح للطالب بالانتقال من جزء إلى آخر في المحتوى إذا لم يتحقق هذا المعيار من الجودة في إتقانه.
- 5- التغذية الراجعة الفورية لتعريف المتعلم بأخطائه وتصحيحها بشكل فوري.
- 6- مراجعة الوحدات السابقة على شكل أسئلة قصيرة ودليل دراسي واختبار قصير للمراجعة.
- 7- يقوم المراقبون من الطلبة الذين أنهو مادتهم العلمية بمساعدة زملائهم في توضيح المفاهيم بجانب المراقبة مع المعلم أثناء الاختبارات. (عودة، 2016، 108) و (Alalwneh, & Alomari, 2018, 82)

### د- ملابس الأطفال:

تعد مرحلة الطفولة من أهم المراحل في حياة الإنسان فهي المرحلة التي تتكون فيها مشاعره وسلوكياته وقدراته العقلية، ويمكن للأبوين أن ينشئوا شخصاً ناجحاً يخدم مجتمعه وله شخصيته المميزة، من خلال الاهتمام بطفله في كافة الجوانب النفسية والعقلية والاجتماعية، ويعد الاهتمام بالملابس من أهم الجوانب التي تؤثر على نفسية الطفل وبالتالي على سلوكه مع الآخرين.

### وعند اختيار ملابس الطفل يجب أن يتوفر فيها الآتي:

مقدار الراحة الذي يمنح الطفل الحرية في الحركة وألا يكون هذا المقدار قليلاً فيصبح بعد ذلك عائقاً للنمو الصحيح وحركة الجسم مع تجنب الفتحات والمردات التي تكون من الخلف لأن المرد الأمامي يسهل على الطفل ارتداء ملابسه بنفسه وبالنسبة للبنطلون أو الشورت يراعى أن يكون الحجر ذو اتساع كافي ومناسب لاسيما من الخلف نظراً لحركة الطفل الدائمة، كذلك يراعى عمل اتساع عند الركبتين والفخذين لتلائم حركة الطفل أثناء لعبه بالدراجة كذلك يجب مراعاة حركة الذراع إلى الامام والخلف لذلك يجب أن يكون هناك اتساع عند منطقتي الصدر والظهر وأن تكون النماذج المصممة مناسبة أيضاً لحركة الطفل الزائدة فيفضل أن تخلو من الخطوط التي تضغط على الجسم فتعوق حركته وهذا يتحقق عن طريق دقة القياسات المأخوذة والتي ينتج عنها نموذج سليم يؤدي في النهاية إلى منتج به المواصفات المطلوبة.

كما يجب مراعاة الدقة عند تحديد خطوط النموذج مثل خط الوسط لأن مستوى خط الوسط هام جداً خصوصاً في نماذج الأطفال ومن المعتاد أن يرتفع الوسط قليلاً للملابس التي تتكون من قطعتين للأطفال من سن الثلاث سنوات وبعد سن الست سنوات ينخفض قليلاً. (يوسف، 2022، 20-21)، وإذا لم تراعى الأمور السابقة فإن هناك أضرار تنتج عن عدم الاختيار الصحيح لملابس الطفل كالاتي:

الملابس الطويلة تعرقل الطفل وتعرضه لمخاطر السقوط على الأرض، كما أن مقياس الملابس الأكبر من مقياس جسم الطفل يؤثر سلباً على نفسية الطفل نتيجة لتعرضه للسخرية من قبل الآخرين وبالتالي يؤدي إلى عدم ثقة الطفل بنفسه، فيؤدي بالطفل إلى الخجل والانطواء، واختيار المكملات الزجاجية والبلاستيكية والمعدنية (الميداليات، المعلقات، الخرز، الخواتم) يمكن أن تتشابه في بعض الأشياء المحيطة بالطفل أو تتكسر فتسبب له الضرر وقد يضعها الطفل في فمه وابتلعها ويختنق، كما أن الشرائط الطويلة التي تحيط بفتحة الرقبة أو خط الخصر أو غطاء الرأس يمكن أن تعرض الطفل للاختناق عند اللعب أو التسلق أو القفز، أما الأقمشة المجهزة بتجهيزات كيميائية والأقمشة الصناعية تسبب تهيج وحساسية والتهاجات لجلد الطفل خاصة إذا كانت ملامسة لجلده، كذلك الأقمشة سريعة الاشتعال أو غير المعاملة بمواد مقاومة للاشتعال تعرض الطفل لمخاطر الحرائق. (شافعي، 2007، 93)، ومن هنا يمكن القول أن هناك مواصفات ضابط جيدة لفستان الطفلة وهي:

- 1- أن تكون خطوط اتجاه النسج الطولية والعرضية في وضعها الصحيح.
- 2- خط الصدر وعرض الظهر وخط الوسط وخط الارداف في أماكنهم الصحيحة على الجسم.
- 3- الحياكات الجانبية عمودية على الأرض.
- 4- مقدار الراحة يجب أن يكون مناسب لحركة الطفل بحيث لا يكون الملابس ضيقاً أو متسعاً ويعوق حركته.
- 5- خط الذيل أفقياً وموازيلاً للأرض والشكل العام مهندم ومنسدل ومريح. (أبو ضيف، 2005، 74).

### نموذج فستان الطفلة:

قبل أن نتطرق لأشهر طرق بناء نموذج فستان الطفلة يجب أولاً أن نعرف النموذج الأساسي كالاتي:

" هو رسم توضيحي يسجل عليه بيانات صحيحة عن نسب الجسم وشكله فهو ترجمة للقياسات الصحيحة للجسم كالأطوال والدورانات وغيرها وهذه القياسات تتحول في النموذج الى خطوط ومنحنيات ترسم على الورق أو على القماش ويطلق عليه أساسى إذا لم يشكل أو يرسم عليه خطوط لشكل موديل معين " (أبو ضيف، 2005، 70)

### أشهر الطرق المستخدمة في بناء نموذج فستان الطفلة:

- طريقة ج بروفيلي " J Profily 1949 "

- طريقة وينفرد ألدرتش " Winfred Aldrich , 2008 "

- طريقة نتالي براي "Natalie Bray, 2003"

- طريقة هيلين أرمسترونج " Helen Armstrong , 2010 "

- طريقة فرناندو برجو " Fernando Burgo, 2004 "

وبدراسة هذه الطرق ودراسة المقارنات التي تمت بينها توصلت الباحثات الى طريقة مستحدثة لباترون فستان الطفلة يحتوي على عدة مميزات سوف نسردها بالتفصيل في الجانب التطبيقي للبحث.

### ثانياً: الجانب العملي:

- لقد غزت التكنولوجيا مجال الملابس والنسيج صناعياً وأكاديمياً بصورة كبيرة، حيث أمكن تصميم برامج لتعليم النماذج، ومنها تمكنت الباحثات من تصميم برنامج لتعليم نموذج مستحدثة لفستان الطفلة يتميز ببساطة خطوات بنائه وسهولة تعلمه، باستخدام استراتيجية تتوافق وطبيعة مقرر النماذج ألا وهي استراتيجية كيلر، وذلك ضمن المقررات الدراسية للفرقة الثالثة بقسم الملابس والنسيج - كلية الاقتصاد المنزلي - جامعة الأزهر - للعام الجامعي 2023/2022م.

- وقد تم استخدام استراتيجية كيلر دون غيرها من استراتيجيات التعليم والتعلم حيث أن تعلم طريقة حديثة للنماذج لابد من شرحها وتقييمها بطريقة مرحلية، حتى يصل المتعلم لدرجة الإتقان وهذا ما تحققه هذه الاستراتيجية، فضلاً عن أنها تعتمد اعتماداً كلياً على التعليم الذاتي أو الشخصي.

- ويتضح من خلال البحث أهمية استراتيجية كيلر لتعليم النماذج حيث يتقدم المتعلم في المادة العلمية تبعاً لقدراته ومهاراته الذاتية التي تعتمد على إتقان المحتوى والتي يتم تقييمها مرحلياً مما يجعل المتعلم لا ينتقل للمرحلة أو الدرس التالي إلا بعد الإتقان للجانب المعرفي والمهاري للدرس السابق.

- وقد تم استخدام منصة (مايكروسوفت تيم) في التواصل بين المعلم والمتعلم حيث أن دور المعلم في هذه العملية التعليمية هو إعداد المادة العلمية والمتابعة والتقييم المرحلي وكذلك النهائي، مما يوفر الكثير من الوقت والجهد لكلاً من المعلم والمتعلم حيث أن المحتوى التعليمي للبرنامج تم تدريسه عن بعد حتى لا يتم الاستقطاع من وقت المعلم والمتعلم سواء في المحاضرات النظرية أو السكاثن العملية، مما ساعد الطالبات في التوجه إلى الرقمنة الذي تتجه إليه الجامعة بصفة خاصة والعالم بصفه عامة (التوجه العالمي للتعليم عن بعد).

### أ- الطريقة المستحدثة لبناء النموذج الأساسي لفستان الطفلة من سن سنتين إلى 12 سنة:

تم استحداث طريقة لبناء نموذج فستان الطفلة تتميز ببساطة خطواتها وسهولة تعلمها ، وقد كانت هذه الطريقة كالآتي:

#### أولاً: القياسات الخاصة بالطريقة المستحدثة للنموذج الأساسي لفستان الطفلة من سن 2 حتى 12 سنة:

- القياسات المستخدمة في هذه الطريقة هي (محيط الصدر - محيط الوسط - محيط أكبر حجم - الطول من الوسط لأكبر حجم (طول الجنب) - الطول من الوسط للركبة - الطول من الرقبة إلى الوسط (طول الظهر) - طول الكم - ماس الأيسرة للكم الطويل (محيط الرسغ).

#### رفع قياسات الجسم:

لرفع قياسات الجسم ينبغي توافر الشروط التالية:

#### أ- الاستعدادات اللازمة قبل البدء في رفع القياسات:

- تجهيز الأدوات اللازمة قبل البدء في رفع القياسات مثل (شريط قياس " مازورة " وقلم ودفتر لتسجيل القياسات، ويفضل قبل البدء كتابة القياسات المطلوبة كلها مرقمة أو مجدولة فهذا يبسر المهمة لتسجيل الرقم أمام القياس المطلوب حتى لا يُنسى رفع قياس معين.
- الوقوف بشكل مستقيم والاسترخاء قدر الإمكان والتنفس بشكل طبيعي "إذا كان ما يرفع له القياس جسم بشري".
- ارتداء ملابس داخلية أو ملابس خفيفة وملاصقة للجسم ويكون أيضاً عاري القدمين.
- خلع الملابس الثقيلة قبل رفع القياسات (جاكت - معطف).
- ضبط الملابس الداخلية قبل رفع القياسات.
- استخدام شريط رفيع من القماش أو خيط سميك أو شريط قياس لتحديد مكان الوسط.

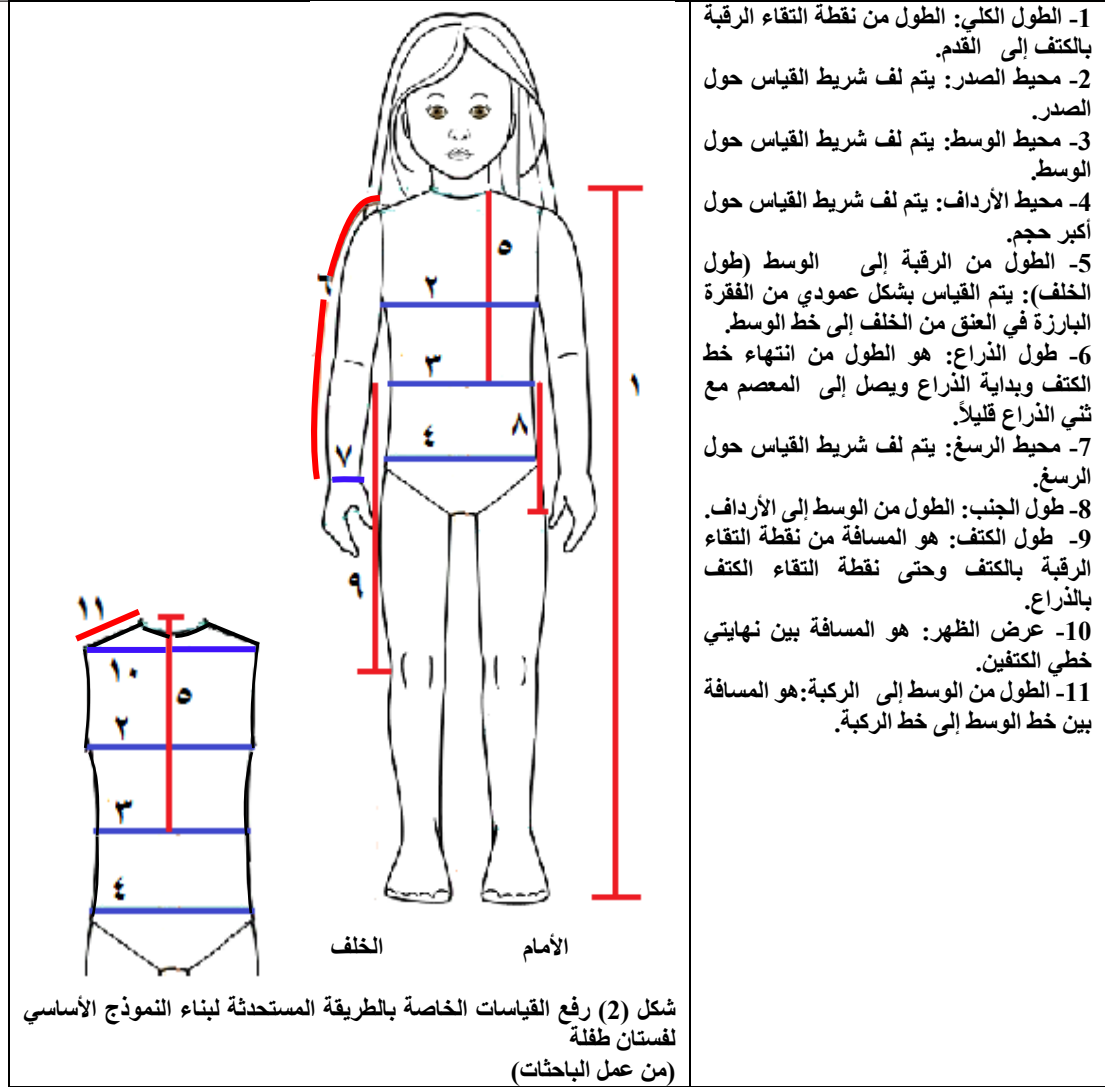
#### ب- الشروط الأساسية التي يجب مراعاتها عند رفع القياسات:

- القياسات العرضية يجب أن تكون موازية تماماً للأرض.
  - القياسات الطولية يجب أن تكون عمودية تماماً على الأرض.
  - عند رفع قياسات الدورانات (المحيطات) يكون شريط القياس حول الجسم بدون شد أو ارتخاء للشريط بمعنى أن يكون بشكل مريح بحيث يتم تحريك المازورة بحرية حول الجسم.
  - استعمال شريط قياس سليم وغير مطاط. (نفيسة علوان، 2012، 27)
- رفع قياسات الجسم للطريقة المستحدثة للنموذج الأساسي لفستان الطفلة:

جدول 2: القياسات الخاصة بالطريقة المستحدثة للنموذج الأساسي لفستان الطفلة

طريقة القياس	الشكل التوضيحي
--------------	----------------





وفيما يلي جدول مقاسات المانيكانات المستخدمة لضبط الطريقة المستحدثة:

جدول 3: مقاسات المانيكانات المستخدمة لضبط الطريقة المستحدثة

م	القياس	مقاس (8)	مقاس (10)	مقاس (12)
1	محيط الصدر	66	70	74
2	محيط الوسط	60	64	66
3	محيط أكبر حجم	74	78	82
4	طول الظهر	31	33	35
5	طول الكتف	9	10	11
6	طول الجنب	15.5	16	17
7	عرض الظهر	28	30.5	33
8	طول الكم	39	45	50
9	محيط الرسغ	13.5	14	14.5

ثانياً: طريقة رسم النموذج الأساسي لفستان الطفلة من سن (2-12) سنة

• (مثال: فستان طفلة سن 3 سنوات)



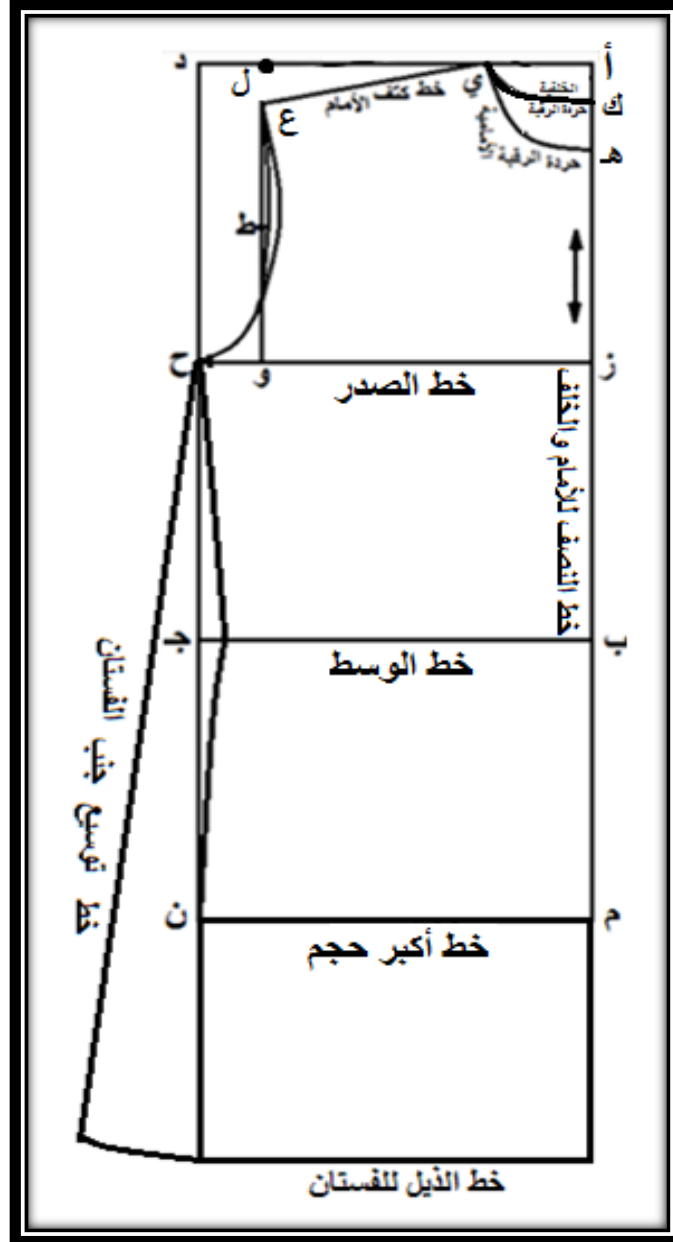
صورة (5) فستان طفلة بالطريقة المستحدثة (من عمل الباحثات)

#### • المقاسات المطلوبة:-

- محيط الصدر = 56 سم
- طول الظهر = 24 سم
- طول الكتف = 8.5 سم
- عرض الظهر = 26 سم
- طول الجنب = 10 سم

**أ: لرسم الجسم:** يتم رسم باترون واحد للأمام والخلف مع تغيير حردة الرقبة الأمامية عن الخلفية، وذلك باتباع الخطوات الآتية:-

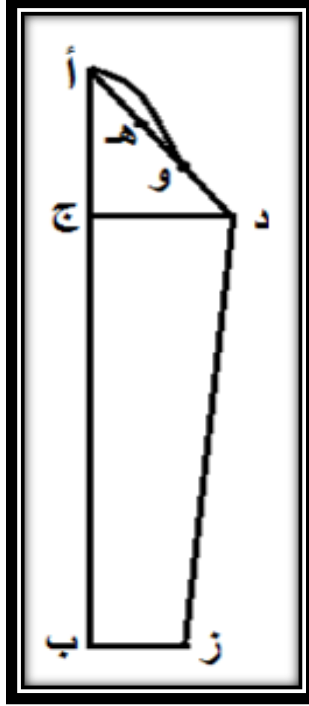
- أولاً يتم تقسيم محيط الصدر على رقم (2) خمس مرات للحصول على خمس نواتج كالتالي:  $56 = 2 \div 28 = 2 \div 14 = 2 \div 7 = 2 \div 3.5 = 2 \div 1.75$  سم
- نرسم مستطيل أبعاده كالتالي:
- طول المستطيل = طول الظهر = 24 سم، ويسمى (أ ب).
- وعرض المستطيل = ثاني ناتج للقسمة + 1.5 سم (مقدار راحة)  $= 1.5 + 14 = 15.5$  سم ويسمى (ب ج) ثم نكمل رسم المستطيل فيكون (أ ب ج د) ليكون الخط (أ ب) هو خط النصف للأمام والخلف، والخط (ب ج) هو خط الوسط.
- لرسم حردة الرقبة الأمامية ننزل من نقطة (أ) مسافة رابع ناتج للقسمة + 2 سم ليكون عمق حردة الرقبة الأمامية  $= 2 + 3.5 = 5.5$  سم في نقطة (هـ)، ثم نقيس يسار نقطة (أ) نفس المسافة ليكون اتساع الحردة في نقطة (ي)، ثم نرسم منحنى حردة الرقبة الأمامية بتوصيل النقطتين (هـ، ي) كما بالرسم.
- بعد ذلك يتم رسم حردة الرقبة الخلفية بتحديد نقطة أسفل نقطة (أ) مسافة آخر ناتج للقسمة ونضع نقطة (ك) لتكون نقطة عمق حردة الرقبة الخلفية، ويتم توصيلها بنقطة (ي) بشكل منحنى كما بالرسم.
- لرسم خط الكتف: نقيس يسار نقطة اتساع حردة الرقبة مسافة طول الكتف  $= 8.5$  سم ونضع نقطة (ل)، ثم ننزل عمودياً مسافة آخر ناتج للقسمة + 1.5 سم ونضع نقطة (ع) لتحديد ميل خط كتف الأمام والخلف فيكون الخط (ي ع) هو خط كتف الأمام، وللتأكد من دقة الرسم يجب أن تكون المسافة (أ ل) تساوي مقياس نصف عرض الظهر.
- لرسم خط الصدر نقسم المسافة من نقطة نهاية خط الكتف (ع) حتى خط الوسط (بشكل عمودي)  $\div 2$  ويضاف للناتج 2 سم لنقيسه لأسفل من نقطة (ع)، وهذا الطول نرسم على أساسه خط بعرض الباترون يسمى (ز ح) ليكون خط الصدر.
- ولرسم حردة الإبط الأمامية نقوم بتوصيل النقطتين (ع ح) بمنحنى للداخل من نقطة (ط) التي تتصف المسافة (ع و) مقدار 0.5 سم.
- أما لرسم حردة الإبط الخلفية نقوم بتوصيل النقطتين (ع ح) بمنحنى للداخل من نقطة (ط) مقدار 0.25 سم.
- وإطالة النموذج حتى خط أكبر حجم يتم رسم خط أفقي أسفل خط الوسط موازي له ويبعد عنه طول الجنب  $= 10$  سم ليكون الخط (م ن) هو خط أكبر حجم.
- يتم إطالة طول الفستان حسب الموديل المطلوب.
- يمكن إضافة توسيع الفستان من نقطة نهاية حردة الإبط وحتى نقطة نهاية ذيل الفستان بالاتساع المطلوب كما بالرسم وصورة الموديل المرفق.



شكل (3) رسم النموذج الأساسي لفستان طفلة سن 3 سنوات (من عمل الباحثات)

**(ب): لرسم الكم:**

- المقاسات المطلوبة: - طول الكم = 34سم - محيط الرسغ = 12سم
- مجموع حردتي الإبط الأمامية والخلفية = 26سم
- ملحوظة: يتم رسم باترون واحد للأمام والخلف
- نرسم خط عمودي (أب) يمثل طول الكم = 34سم.
- نرسم الخط العرضي (ز ب) يمثل خط نهاية الكم يساوي نصف محيط الرسغ + 1سم = 7سم.
- ننزل من نقطة (أ) مسافة ثلث مجموع الحردتين + 0.5سم = 13 + 0.5 = 13.5سم ونضع نقطة (ج)، ثم نمد منها خط عرضي بدون قياس عمودي عليها جهة اليمين.
- نرسم خط مائل من نقطة (أ) بمقاس نصف مجموع الحردتين حتى يمس الخط العرضي الممتد من نقطة (ج) في نقطة (د).
- نقسم الخط المائل (أد) إلى ثلاثة أقسام بالتساوي لرسم منحنى رأس الكم حيث يبعد عن نقطة (هـ) مسافة 1سم كما بالرسم.
- نصل الخط (د ز) ليمثل خط حياكة الكم الخلف لنحصل على الشكل النهائي للكم .



شكل (4) رسم النموذج الأساسي لكم فستان طفلة سن 3 سنوات (من عمل الباحثات)

#### ج: مرحلة التنفيذ:

- بعد رفع مقاسات المانيكانات بالمقاسات الثلاثة تم رسم نموذج الفستان بالمقاسات الثلاثة ثم تنفيذها على قماش الدمور بعد وضع النماذج على القماش وأخذ علامات الحياكة ثم القص وتحديد أماكن الخطوط الأساسية (خط نصف الأمام- خط نصف الخلف- خط نصف الكم- خط الصدر- خط الوسط- خط أكبر حجم- خط قاعدة رأس الكم- خط الكوع) ثم الحياكة والتشطيب للقطع المنفذة، وتم تصوير القطع المنفذة من الجهات الثلاثة (أمام- جنب- خلف) لتقييم ضبط النماذج من قبل محكمين متخصصين في مجال النماذج.

- وقد تم تنفيذ ثلاث مقاسات معتمدا على الطريقة المستحدثة، كما تم عرض المانيكانات (الجسم الصناعي) المعروف عليها النماذج المنفذة بالطريقة المستحدثة (المنفذة بخامة الدمور) على مجموعة من السادة المحكمين تخصص الملابس والنسيج وذلك لإبداء آراؤهم في الطريقة من خلال جودة ضبطها على الجسم الصناعي وذلك عن طريق استمارة استبيان خاصة بالمحكمين لتقييم ضبط الطريقة المستحدثة لبناء نموذج فستان الطفلة (ملحق رقم (1) - استمارة تقييم ضبط النموذج الأساسي لفستان الطفلة بالطريقة المستحدثة) (ملحق رقم (2) - أسماء السادة المحكمين لاستمارة استبيان ضبط النموذج الأساسي لفستان الطفلة بالطريقة المستحدثة)، ويوضح جدول (3) عرضاً لصور النماذج المنفذة بالطريقة المستحدثة لجميع المقاسات من الأمام والجنب والخلف:-

جدول 4: صور النماذج المنفذة بالطريقة المستحدثة (من عمل الباحثات)





ب: الخطوات الإجرائية لإعداد البرنامج التعليمي:

1. مرحلة التحليل : وتتضمن الخطوات التالية :

- تحديد خصائص المتعلم:

تم تحديد عينة البحث من طلاب الفرقة الثالثة بكلية الاقتصاد المنزلي شعبة الملابس والنسيج جامعة الأزهر وذلك للعام الجامعي 2022م – 2023م، وقد تم تحديد المستوى العلمي لهن من حيث كونهن على دراية باستخدام الكمبيوتر ونظام التشغيل Windows XP – على دراية ببناء نماذج الأطفال بالطريقة التقليدية (طريقة بروفيلي) - يتم التدريس لهم بطريقة التلقين (الطريقة التقليدية) – على دراية باستخدام منصة (مايكروسوفت تيم).

- تحديد الاحتياجات والأدوات:

تم استخدام الأجهزة والأدوات الآتية التي تساعد في إعداد برنامج إلكتروني لتعليم طريقة بناء نموذج أساسي مقترح لفساتين الأطفال من سن سنتين إلي سن 12 سنة، وتم شرح هذه الطريقة باستخدام استراتيجيات كليلر عن طريق منصة المايكروسوفت تيم كأحد المنصات المستخدمة للتواصل مع الطالبات لتمييزه بأنه تم توفيره من خلال جامعة الأزهر للاستخدام من قبل أعضاء هيئة التدريس.

• جهاز حاسب آلي .

• قماش دمرور لتنفيذ نماذج فستان الطفلة.

• ماكينة خياكة وجميع الأدوات اللازمة للخياكة.

• مانيكان أطفال لعرض النماذج المنفذة عليها بمقاسات (8، 10، 12).

- البرامج المستخدمة لإعداد البرنامج:

• برنامج Bandicam : لتسجيل الفيديوهات اللازمة لشرح طريقة بناء النموذج من شاشة الحاسب الآلي.

• برنامج Movie Maker : لمعالجة مشاهد الفيديو وإعدادها على هيئة مشاهد منفصلة.

• برنامج Power Point : لإعداد شاشات البرنامج والأدوات والرسوم التوضيحية بالبرنامج والانتقال بين الشاشات عن طريق الارتباط التشعبي.

## 2. مرحلة التصميم:

- تحديد المحتوى التعليمي : بعد تحديد عينة البحث يتم تحديد المحتوى التعليمي للبرنامج من خلال تحديد الأهداف العامة للبرنامج .  
(أ) الأهداف المعرفية :

- تذكر الاستعدادات اللازمة قبل البدء في رفع القياسات.
- تعدد الشروط الأساسية التي يجب مراعاتها عند رفع القياسات.
- توضيح طريقة بناء النموذج الخاص بفستان الطفلة بالطريقة المستحدثة.

(ب) الأهداف المهارية :

- تتقن طريقة رفع قياسات الجسم البشري.
- تجيد تطبيق الأسس السليمة في بناء النموذج الأساسي للأمام والخلف.
- تجيد تطبيق الأسس السليمة في بناء النموذج الأساسي للكم.

(ج) الأهداف الوجدانية:

- تشارك بحماس في بناء نموذج فستان الطفلة.
- تتبنى فكرة العمل الجماعي.
- تناقش الأخطاء المختلفة عند الآخرين.

واشتمل البرنامج على: واجهة البرنامج - خطة السير في البرنامج- محتويات البرنامج- المقدمة - أهداف البرنامج (أهداف معرفية - أهداف مهنية- أهداف وجدانية) - طريقة أخذ القياسات لتنفيذ فستان طفلة (الاستعدادات اللازمة قبل البدء في رفع القياسات- الشروط الأساسية التي يجب مراعاتها عند رفع القياسات- فيديو تعليمي) - بناء نموذج أساسي مستحدث لفستان طفلة من عمر سنتين إلى 12 سنة (بناء النموذج الأساسي للأمام والخلف - بناء النموذج الأساسي للكم)- التقييم (الاختبار المعرفي- الاختبار المهاري).

- تحديد طريقة العرض: تم تحديد عرض البرنامج من خلال شاشة جهاز الحاسب، ويعتمد البرنامج على مجموعة من القواعد يسير على أساسها في عرض المادة التعليمية وهي:-

- المحافظة على سياق المادة التعليمية وتجنب التداخل لإخفاء المادة التعليمية أو استبدالها .
- استخدام حركة الرموز والأيقونات عند ظهور الشاشة لجذب الانتباه .
- يتم عرض البرنامج على كامل الشاشة لتركيز الانتباه وعرض الفيديو في غالبية الشاشة.

- تصميم شاشات البرنامج : تم استخدام برنامج Power Point وهو من مكونات نظام التشغيل XP Windows لإصدار 2010 لتصميم شاشات البرنامج.

- اختيار تصميم التفاعل : تم اختيار تصميم شكل التفاعل والتفرع على الشكل الهرمي حيث أنه أنسب أشكال التفاعل لقوائم البرنامج موضوع البحث حيث يتيح للمتعلم قائمة من قوائم الاختيارات والتي تؤدي إلى قوائم أكثر تفرعاً (تخصصاً).

## 3. تجميع المادة العلمية:

- تحضير النصوص : تم تحضير النصوص المصاحبة للبرنامج.
- إعداد مشاهد الفيديو : تم تصوير الباحثة أثناء قيامها بتنفيذ الخطوات الأساسية لبناء النموذج الأساسي لفستان الطفلة المراد تنفيذه باستخدام برنامج Bandicam .
- معالجة مشاهد الفيديو على الحاسب الآلي : تم معالجة مشاهد الفيديو باستخدام برنامج Movie Maker وذلك لحذف اللقطات غير المرغوب فيها.

## 4. وضع خطة سير البرنامج:



شكل (5) خطة السير الخاصة بالبرنامج المقترح (من عمل الباحثات)



لينك الوصول للبرنامج

[https://azu.sharepoint.com/:f/s/msteams\\_75fe36/EuAhPDcsQqZAg0QSXqm1US0BFBfUehtQGqPCmPWFshmcNg?e=ewRLzw](https://azu.sharepoint.com/:f/s/msteams_75fe36/EuAhPDcsQqZAg0QSXqm1US0BFBfUehtQGqPCmPWFshmcNg?e=ewRLzw)

**6. تحكيم البرنامج :**

- بعد الانتهاء من إعداد البرنامج أصبحت هناك حاجة ضرورية إلى التأكد مما تم تحقيقه من أهداف، وقد تم عرض البرنامج على مجموعة من الأساتذة المتخصصين في مجال الملابس والنسيج لإبداء رأيهم في البرنامج وملاءمته للتطبيق.
- التأكد من أن البرنامج يعمل في البيئة الفعلية للمستخدم النهائي لذلك وجب تطبيق الاختبار على المستخدم النهائي للتأكد من قدرته على استخدام البرنامج بنفسه، وهو أمر ضروري لإضفاء التفاعلية على البرنامج .
- وذلك من خلال تصميم استمارة تحكيم للبرنامج (ملحق رقم 3): وذلك لتقدير مدى نجاح بناء البرنامج وقد احتوت الاستمارة على محورين رئيسيين، وتم بناء المحاور بهدف الحكم على مدى فاعلية البرنامج المقترح وجودته.

**ج: فاعلية البرنامج :**

تم تطبيق الاختبارات التحصيلية المعرفية والمهارية قبل وبعد تطبيق البرنامج لإثبات فاعلية البرنامج، كما تم عمل المعالجات الإحصائية والعمليات الحسابية لكل من نتائج الاختبار التحصيلي المعرفي والمهاري (القبلي – والبعدى) كما يلي:-

**1- الاختبار التحصيلي المعرفي والمهاري القبلي،** وقد تم إعداده وإرساله للطالبات في صورة رابط من خلال الفصل الدراسي للبرنامج على منصة المايكروسوفت تيم، وكان الرابط هو: <https://forms.gle/79pBEbXwquCFgGcI8> ، وقد تم اختيار عينة البحث وعددهم 60 طالبة من طالبات الفرقة الثالثة قسم الملابس والنسيج جامعة الأزهر للعام الجامعي 2022-2023م، والتي تم تدريس نماذج الأطفال لهن بطريقة بروفيلي (الطريقة التقليدية) في العام السابق.

- تم تصميم مقياس تقدير لمستوى الطالبات في الاختبار التحصيلي المعرفي والمهاري القبلي والبعدى بحيث تم إعطاء تقديرات للطالبات تتراوح بين ممتاز – جيد جدا – جيد – مقبول – ضعيف وأعطيت قيم هذه التقديرات النسب التالية على التوالي: (85% - 75% - 65% - 50% - 40%) وجاءت بنود المقياس التحصيلي المعرفي في جدول رقم (5) و التحصيلي المهاري في جدول رقم (6) كما يلي :

**جدول 5: بنود الاختبار التحصيلي المعرفي للبرنامج المقترح**

الأسئلة	الإجابة
1- عددي القياسات المطلوبة لرسم نموذج كورساج لفستان طفلة؟	
2- أذكرى الأدوات المطلوبة لأخذ قياسات الجسم؟	
3- استنتجي الشروط المطلوبة توافرها في الجسم المأخوذ القياسات له للحصول على قياسات دقيقة؟	
4- أذكرى الطريقة المثالية لأخذ قياس محيط الأرداف؟	
5- أذكرى الطريقة الصحيحة لأخذ قياس طول الظهر؟	
6- اشرحي الطريقة المثالية لأخذ قياس طول الذراع؟	
7- فرقي بين رسم حرمة الرقبة الأمامية والخلفية؟	
8- فرقي بين رسم حرمة الإبط الأمامية والخلفية؟	
9- وضحى طريقة رسم خط الكتف؟	
10- استنتجي القياسات التي يعتمد عليها رسم النموذج الأساسي لكم فستان طفلة؟	
المجموع	

**2: الاختبار التحصيلي المهاري:-****جدول 6: الاختبار التحصيلي المهاري**

الأسئلة	ممتاز	جيد جدا	جيد	مقبول	ضعيف
ارسمي النموذج الأساسي ( أمام – خلف – كم) لفستان طفله عمر 4 سنوات؟					
المجموع					

- تم تقييم الاختبار المهاري من خلال بطاقة ملاحظة . (ملحق رقم 3 بطاقة ملاحظة لتقييم الاختبار التحصيلي المهاري للطالبات).

**هذا بالإضافة إلى:** تقييم مرحلي يتم من خلال نماذج جوجل (Google forms) بعد الانتهاء من كل مرحلة أو درس ولا يتم الانتقال إلى المرحلة التالية إلا بعد تجاوز المرحلة السابقة بنسبة تتراوح بين 80 إلى 90 في المائة ويقوم المسئول عن المقرر من أعضاء هيئة التدريس بتقديم المساعدة للمتعلم (الطالبات عينة البحث) والتوجيه لتصحيح الأخطاء في حينها للوصول إلى النتيجة المرجوة، كما تساعد الطالبة التي اجتازت المرحلة باقي زميلاتها ممن أخفقن في نفس المرحلة لاجتيازها بنجاح، وكانت نتائج اجتياز الطالبات في المراحل الثلاثة كما يلي:

**الدرس الأول (المرحلة الأولى):** كانت نتيجة الامتحان الانتقالي لأول مرة هي اجتياز 49 طالبة من أصل 60 طالبة بنسبة 81.67% وعدد الطالبات اللاتي أخفقن 11 طالبة بنسبة 18.33%، وبعد مساعدة المسئول عن المقرر من أعضاء هيئة التدريس وكذلك الطالبات اللاتي اجتازت المرحلة لباقي زميلتهن ممن أخفقن في نفس المرحلة، أصبحت نتيجة الامتحان في المرة الثانية 100%، وكان لينك اختبار المرحلة الأولى وإحصاءاتها النهائية بعد اجتياز جميع الطالبات

كما يلي: <https://forms.gle/JfnKCp2BPd8PdaMUA> ، كما تم تفريغ أسئلة الاختبار المرحلي الأول من جوجل فورم ملحق رقم (5).



صورة (9) توضح إحصاءات اختبار المرحلة الأولى للبرنامج من جوجل فورم

الدرس الثاني (المرحلة الثانية): كانت نتيجة الامتحان الانتقالي لأول مرة هي اجتياز 47 طالبة بنسبة 78.33% وعدد الطالبات اللاتي أخفقن 13 طالبة بنسبة 21.67%، وبعد مساعدة المسئول عن المقرر من أعضاء هيئة التدريس وكذلك الطالبات اللاتي اجتازت المرحلة لباقي زميلاتهن ممن أخفقن في نفس المرحلة، أصبحت نتيجة الامتحان في المرة الثانية 100%، وكان لينك اختبار المرحلة الثانية وإحصاءاتها النهائية بعد اجتياز جميع الطالبات كما يلي: <https://forms.gle/f5xG92P2dnw5EEzp7> ، كما تم تفريغ أسئلة الاختبار المرحلي الثاني من جوجل فورم ملحق رقم (6).



صورة (10) توضح إحصاءات اختبار المرحلة الثانية للبرنامج من جوجل فورم

الدرس الثالث (المرحلة الثالثة): كانت نتيجة الامتحان الانتقالي اجتياز 60 طالبة بنسبة 100%، وكان لينك اختبار المرحلة الثالثة وإحصاءاتها كما يلي:

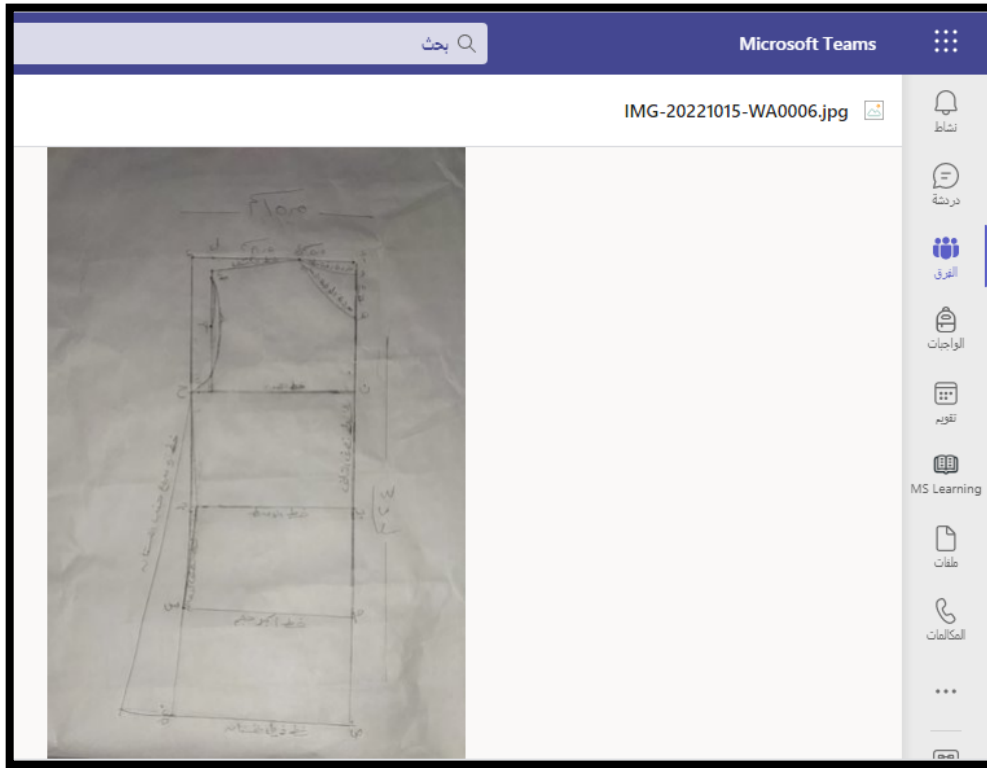
<https://forms.gle/4hQnLuqi9oz5vEA96>

كما تم تفريغ أسئلة الاختبار المرحلي الثالث من جوجل فورم ملحق رقم (7).



صورة (11) توضح إحصاءات اختبار المرحلة الثالثة للبرنامج من جوجل فورم





صورة (16) نموذج من تطبيقات الطالبات المنفذة بالطريقة المستحدثة باستخدام البرنامج التعليمي المقترح على المايكروسوفت تيم

#### الإجراءات الإحصائية:

تقنين الأدوات (الصدق والثبات في إجراءات البحث):

#### أولاً: استبيان حول ضبط النموذج الأساسي لفستان الطفل بالطريقة المستحدثة

قامت الباحثات بإعداد استبيان موجه للمتخصصين بمجال الملابس والنسيج – لتحكيم المقاسات المنفذة، واشتمل الاستبيان على تقييم عدد (3) مقاسات لفستان الطفل بالطريقة المستحدثة واشتمل الاستبيان على ثلاثة محاور:

المحور الأول: الأمام ويتضمن عدد (4) مؤشرات تتمثل في: الانسدال، الاتزان، الراحة، الخطوط وتتضمن (12) عبارة.

المحور الثاني: الجنب ويتضمن عدد (4) مؤشرات تتمثل في: الانسدال، الاتزان، الراحة، الخطوط المنحنية، خط الكتف وتتضمن (7) عبارات.

المحور الثالث: الخلف ويتضمن عدد (4) مؤشرات تتمثل في: الانسدال، الاتزان، الراحة، الخطوط وتتضمن (11) عبارة.

المحور الرابع: الكم ويتضمن عدد (4) مؤشرات تتمثل في: الانسدال، الاتزان، الراحة، الخطوط وتتضمن (11) عبارة.

وقد استخدم ميزان تقدير ثلاثي المستويات بحيث تعطي الاجابة مناسب (ثلاث درجات) ومناسب إلى حد ما (درجتين)، غير مناسب (درجة واحدة)، وكانت درجة المحور الأول (36) درجة، والمحور الثاني (21) درجة، والمحور الثالث (33)، والمحور الرابع (33)، وكانت الدرجة الكلية للاستبيان (123) درجة.

#### صدق محتوى الاستبيان: صدق المحكمين:

ويقصد به قدرة الاستبيان على قياس ما وضع لقياسه، ولتحقق من صدق محتوى الاستبيان تم عرضه في صورته المبدئية على مجموعة من المحكمين من أساتذة التخصص بمجال الملابس والنسيج، وبلغ عددهم (15) "ملحق رقم 3" وذلك للحكم على مدى مناسبة كل عبارة للمحور الخاص به، وكذلك صياغة العبارات وتحديد وأضافة أي عبارات مقترحة، وقد تم التعديل بناء على آراء المحكمين كالتالي، إضافة بعض العبارات الجديدة تعديل الشكل العام للاستبيان، ليصبح الشكل النهائي لها "ملحق 2"

#### الصدق باستخدام الاتساق الداخلي بين الدرجة الكلية لكل محور والدرجة الكلية للاستبيان:

تم حساب الصدق باستخدام الاتساق الداخلي وذلك بحساب معامل الارتباط (معامل ارتباط بيرسون) بين الدرجة الكلية لكل محور (الأمام، الجنب، الخلف، الكم) والدرجة الكلية للاستبيان، ووجد أن معاملات الارتباط كلها دالة عند مستوى 0.01 لاقتربها من الواحد الصحيح، ومن ثم يمكن القول أن هناك اتساق داخليا بين المحاور المكونة لهذا الاستبيان، كما انه يقاس بالفعل ما وضع لقياسه، مما يدل على صدق وتجانس محاور الاستبيان.

#### ثبات الاستبيان:

يقصد بالثبات reability دقة الاختبار في القياس والملاحظة، وعدم تناقضه مع نفسه، واتساقه واطراده فيما يزودنا به من معلومات عن سلوك المفحوص، وهو النسبة بين تباين الدرجة على المقياس التي تشير إلى الأداء الفعلي للمفحوص، وتم حساب الثبات عن طريق: معامل ألفا كرونباخ Alpha Cronbach،

**ثانياً: استبيان مستوى العرض التقديمي ومردوده على الفئة المستهدفة (تحكيم البرنامج)**

تم عرض استبيان مستوى العرض التقديمي ومردوده على الفئة المستهدفة (تحكيم البرنامج) في صورته المبدئية على مجموعة من الأساتذة المحكمين في مجال "الملابس والنسيج" وبلغ عددهم (15) للتأكد من صحة الصياغة اللغوية والعلمية، كفاية المفردات لعملية القياس، ارتباط المفردات بالمحاور، مناسبة ميزان التقدير، وقد تم التعديل بناءً على آراء المحكمين واشتمل على (11) عبارة وتم استخدام طريقة اتفاق المحكمين البالغ عددهم (15) في حساب ثبات المحكمين لتحديد بنود التحكيم التي يتم تنفيذها بشرط أن يسجل كل منهم ملاحظاته مستقلاً عن الآخر، وتم تحديد عدد مرات الاتفاق بين المحكمين باستخدام معادلة كوبر Cooper: نسبة الاتفاق = (عدد مرات الاتفاق / (عدد مرات عدم الاتفاق)) × 100، تراوح معامل الاتفاق بين (93.33%، 100%) وهي نسب اتفاق مرتفعة ومقبولة.

**ثالثاً: الاختبار التحصيلي المعرفي لبناء نموذج مستحدث لفستان الطفل****- صدق المحتوى (validity content):**

للتأكد من صدق المحتوى تم عرض اختبار التحصيل المعرفي في صورته الأولية على عدد من السادة المحكمين أعضاء هيئة التدريس في التخصص، وذلك للتعرف على آرائهم في الاختبار من حيث الصياغة اللغوية لمفردات الاختبار - الصياغة العلمية لمفردات الاختبار - شمول وتغطية مفردات الاختبار - ارتباط مفردات الاختبار بالمحتوى - تغطية مفردات الاختبار لنواتج التعلم المستهدفة، وقد قامت الباحثات بإجراء التعديلات المشار إليها على صياغة بعض العبارات، واستخدمت الباحثات طريقة اتفاق المحكمين البالغ عددهم (15) في حساب ثبات المحكمين لتحديد بنود التحكيم التي يتم تنفيذها بشرط أن يسجل كل منهم ملاحظاته مستقلاً عن الآخر، وتم تحديد عدد مرات الاتفاق بين المحكمين باستخدام معادلة كوبر Cooper: نسبة الاتفاق = (عدد مرات الاتفاق / (عدد مرات الاتفاق + عدد مرات عدم الاتفاق)) × 100، وكانت نسبة الاتفاق تتراوح بين (93.33% : 100%) وهي نسب اتفاق مرتفعة ومقبولة.

**- صدق الاتساق الداخلي لاختبار التحصيل المعرفي:**

تم التطبيق على عينة قوامها (20) من طالبات الفرقة الثالثة تخصص الملابس والنسيج بكلية الاقتصاد المنزلي جامعة الأزهر وبعد التطبيق تم حساب صدق المفردات بطريقة معامل ألفا ل كرونباخ Alpha Cronbach (حساب الثبات الكلي وصدق المفردات) وهو نموذج الاتساق الداخلي المؤسس على معدل الارتباط البيئي بين المفردات والاختبار (ككل) معامل الثبات الكلي وصدق المفردات يساوي (0.809) وهو معامل ثبات مرتفع.

**- ثبات اختبار التحصيل المعرفي:**

تم حساب ثبات الاختبار Reliability بطريقة إعادة الاختبار retest – retest حيث تم تطبيق الاختبار على عينة قوامها (20) من طالبات الفرقة الثالثة تخصص الملابس والنسيج بكلية الاقتصاد المنزلي جامعة الأزهر، ثم أعيد تطبيق الاختبارات مرة أخرى بعد فاصل زمني قدره ثلاثة أسابيع، وقد استخدمت الباحثة الحزمة الإحصائية SPSS<sup>21</sup> لحساب معاملات الارتباط، ووجد أن معاملات الثبات مرتفعة، ومن ثم يمكن الوثوق بالنتائج التي يزودنا بها كل مكون من مكونات الاختبار، كما يمكن الاعتماد عليها كأدوات بحثية.

**- حساب زمن اختبار التحصيل المعرفي:**

قامت الباحثات بتقدير زمن الاختبار في ضوء الملاحظات، ومراقبة أداء الطالبات في التجريب الاستطلاعي بحساب متوسط الأزمنة الكلية من خلال مجموع الأزمنة لكل الطالبات على عدد الطالبات، وقد بلغ زمن الاختبار (10) دقائق.

**- حساب معاملات السهولة والصعوبة لمفردات اختبار التحصيل المعرفي:**

تم حساب معاملات السهولة والصعوبة للاختبار ووجد أنها تراوحت ما بين (0.223 و 0.851) وتفسر بأنها ليست شديدة السهولة أو شديدة الصعوبة، وبالتالي ظل الاختبار بمفرداته كما هو (10) مفردات، كما تم حساب معاملات التميز للاختبار وتراوح ما بين (0.475 و 0.813) وبذلك تعتبر مفردات الاختبار ذات قدرة مناسبة للتمييز.

**- وضع اختبار التحصيل المعرفي في الصورة النهائية للتطبيق:**

بعد حساب المعاملات الإحصائية، أصبح الاختبار جاهزاً للتطبيق في صورته النهائية بحيث اشتمل الاختبار على (10) مفردات وكانت الدرجة العظمى للاختبار (20) درجة وبذلك أصبح الاختبار صالح وجاهز للتطبيق في شكله النهائي بالبحث.

**رابعاً: الاختبار التحصيلي المهاري وبطاقة ملاحظة لتقييم الاختبار التحصيلي المهاري للطالبات****- صدق المحتوى (validity content):**

للتأكد من صدق المحتوى تم عرض الاختبار التحصيلي المهاري وبطاقة ملاحظة في صورته الأولية على عدد من السادة المحكمين أعضاء هيئة التدريس في التخصص، وذلك للتعرف على آرائهم في دقة الصياغة اللغوية لمؤشرات محاور المقياس - دقة الصياغة العلمية لمؤشرات محاور المقياس - مدى تغطية المؤشرات لكل محور - وقد قامت الباحثات بإجراء التعديلات المشار إليها على صياغة بعض العبارات، وبذلك يكون قد خضع لصدق المحتوى ليصبح مكوناً من (3) محاور رئيسية هي: رسم الكورساج، الفستان، الكم، وقد استخدم ميزان تقدير ليكرت ثلاثي المستويات بحيث تعطى الإجابة جيد (ثلاث درجات)، متوسط (درجتان)، ضعيف (درجة واحدة)، وكانت الدرجة الكلية للاستمارة (60) درجة. واستخدمت الباحثات طريقة اتفاق المحكمين البالغ عددهم (15) في حساب ثبات المحكمين لتحديد بنود التحكيم التي يتم تنفيذها بشرط أن يسجل كل منهم ملاحظاته مستقلاً عن الآخر، وتم تحديد عدد مرات الاتفاق بين المحكمين باستخدام معادلة كوبر Cooper: نسبة الاتفاق = (عدد مرات الاتفاق / (عدد مرات الاتفاق + عدد مرات عدم الاتفاق)) × 100، وكانت نسبة الاتفاق تتراوح بين (93.33% : 100%) وهي نسب اتفاق مرتفعة ومقبولة.

**- حساب صدق الاتساق الداخلي:**

تم دراسة بعض الأدبيات والدراسات السابقة المتعلقة بالمتغيرات التابعة للبحث لاستخلاص الأداء المهاري للبرنامج المقترح لبناء نموذج مستحدث لفستان الطفل، كما تم ملاحظة عينة استطلاعية أثناء التجريب الاستطلاعي وتسجيل مواقفهم وتحليلها، كما تم استطلاع رأي السادة المحكمين والخبراء في التخصص

وبعض أساتذة المناهج وطرق التدريس حول المهارات وتم حساب الاتساق الداخلي وصدق العبارات بطريقة معامل ألفا ل كرونباخ Alpha Cronbach وهو نموذج الاتساق الداخلي المؤسس على معدل الارتباط البيئي بين العبارات والمقياس (ككل) وبلغ معامل الثبات الكلي وصدق العبارات للبطاقة يساوي (0.853) وهو معامل ثبات مرتفع.

- اختبار ثبات الاختبار التحصيلي المهاري وبطاقة ملاحظة لتقييم الاختبار التحصيلي المهاري للطالبات:

تم حساب ثبات الاختبار التحصيلي المهاري وبطاقة ملاحظة لتقييم الاختبار التحصيلي المهاري للطالبات Reliability باستخدام التجزئة النصفية - Split Half حيث تتمثل هذه الطريقة في تطبيق المقياس مرة واحدة ثم يجرأ إلى نصفين متكافئين ويتم حساب معامل الارتباط بين درجات هذين النصفين وبعد ذلك يتم التنبؤ بمعامل ثبات المقياس، وبلغ معامل الثبات الكلي للبطاقة بطريقة التجزئة النصفية لسبيرمان / براوان يساوي (0.855)، فضلا عن أن معامل الثبات الكلي للمقياس بطريقة التجزئة النصفية ل جوتمان فيساوي (0.865) مما يشير إلى ارتفاع معامل الثبات الكلي للبطاقة (ككل).

- حساب زمن الاختبار التحصيلي المهاري وبطاقة ملاحظة لتقييم الاختبار التحصيلي المهاري للطالبات:

تم تقدير زمن الاختبار التحصيلي المهاري وبطاقة ملاحظة لتقييم الاختبار التحصيلي المهاري للطالبات في ضوء الملاحظات، ومراقبة أداء الطالبات في التجريب الاستطلاعي بحساب متوسط الأزمنة الكلية من خلال مجموع الأزمنة لكل الطالبات على عددهم وتم تطبيق المقياس في (20) دقيقة.

- وضع الاختبار التحصيلي المهاري وبطاقة ملاحظة لتقييم الاختبار التحصيلي المهاري للطالبات في الصورة النهائية للتطبيق:

بعد حساب المعاملات الإحصائية، أصبح الاختبار التحصيلي المهاري وبطاقة ملاحظة لتقييم الاختبار التحصيلي المهاري للطالبات في صورته النهائية وكانت الدرجة العظمى (60) وبذلك أصبحت البطاقة صالحة وجاهزة للتطبيق في شكلها النهائي في ملحق (4).

النتائج والمناقشة:

الفرض الأول: توجد فروق ذات دلالة إحصائية بين متوسطات تقييم ضبط النموذج الأساسي لفستان الطفل بالطريقة المستحدثة من حيث (الأمام، الجنب، الخلف، الكم) وفقاً لأراء المحكمين .

وللتحقق من صحة الفرض تم ما يلي:

- حساب التكرارات والنسب المئوية والمتوسطات والوزن النسبي لضبط النموذج الأساسي لفستان الطفل بالطريقة المستحدثة من حيث (الأمام، الجنب، الخلف، الكم) وفقاً لأراء المحكمين كما هو موضح بالجدول:

جدول 7: التكرارات والنسب المئوية والمتوسطات والوزن النسبي لضبط النموذج الأساسي لفستان الطفل بالطريقة المستحدثة من حيث (الأمام، الجنب، الخلف، الكم) وفقاً لأراء المحكمين

مقاس (8)		مقاس (10)		مقاس (8)		تقييم (مقياس تقدير) ضبط النموذج الأساسي لفستان الطفل بالطريقة المستحدثة لمقاس (8)		
الوزن النسبي	المتوسط	الوزن النسبي	المتوسط	الوزن النسبي	المتوسط			
95.56	2.87	95.56	2.87	97.78	2.93	الاتساق	الأمام	
91.11	2.73	97.78	2.93	93.33	2.80	الاتزان		
97.78	2.93	93.33	2.80	97.78	2.93	من خط الكتف الي خط الصدر من خط الصدر الي خط الوسط من خط الوسط الي خط البطن		
88.89	2.67	100.00	3.00	95.56	2.87			
100.00	3.00	91.11	2.73	100.00	3.00			
93.33	2.80	95.56	2.87	97.78	2.93	الخطوط الرأسية		الخطوط
88.89	2.67	100.00	3.00	88.89	2.67	خط نصف الأمام		
97.78	2.93	97.78	2.93	100.00	3.00	خط الصدر		
100.00	3.00	93.33	2.80	93.33	2.80	خط الوسط		
93.33	2.80	97.78	2.93	88.89	2.67	خط البطن		
91.11	2.73	91.11	2.73	86.67	2.60	خط فتحة الابط		الخطوط المنحنية
97.78	2.93	95.56	2.87	86.67	2.60	الرقبة الأمامية		
86.67	2.60	97.78	2.93	100.00	3.00	الاتساق	الجنب	
100.00	3.00	86.67	2.60	97.78	2.93	الاتزان		
95.56	2.87	88.89	2.67	100.00	3.00	خط فتحة الابط الرقبة الأمامية الرقبة الخلفية		
93.33	2.80	100.00	3.00	95.56	2.87			
91.11	2.73	93.33	2.80	91.11	2.73			
97.78	2.93	93.33	2.80	88.89	2.67	خط الكتف (من حيث الموقع)		خط الكتف
91.11	2.73	95.56	2.87	100.00	3.00	خط الكتف (من حيث الطول)		
95.56	2.87	100.00	3.00	93.33	2.80	الاتساق	الخلف	
97.78	2.93	93.33	2.80	97.78	2.93	الاتزان		
100.00	3.00	91.11	2.73	95.56	2.87	من خط الكتف الي خط الظهر من خط الظهر الي خط الوسط الخلفي من خط الوسط الخلفي الي خط الاراداف		
93.33	2.80	97.78	2.93	100.00	3.00			
100.00	3.00	93.33	2.80	91.11	2.73			



93.33	2.80	91.11	2.73	95.56	2.87	الخطوط الرأسية		الخطوط
91.11	2.73	88.89	2.67	88.89	2.67	خط نصف الخلف		
86.67	2.60	97.78	2.93	100.00	3.00	خط الوسط الخلفي	الخطوط الأفقية	
95.56	2.87	88.89	2.67	97.78	2.93	خط الإرداف الخلفي	خط الظهر	
97.78	2.93	93.33	2.80	100.00	3.00	خط فتحة الإبط	الخطوط المنحنية	
100.00	3.00	97.78	2.93	93.33	2.80	الرقبة الخلفية		
100.00	3.00	86.67	2.60	95.56	2.87	الانسدال		الكم
97.78	2.93	95.56	2.87	93.33	2.80	الاتزان		
82.22	2.47	100.00	3.00	97.78	2.93	من منحني رأس الكم حتى الكوع		
86.67	2.60	91.11	2.73	100.00	3.00	من خط الكوع حتى نهاية الكم		
88.89	2.67	97.78	2.93	93.33	2.80	خط نصف الكم		
100.00	3.00	88.89	2.67	95.56	2.87	خط عرض الكم		
97.78	2.93	100.00	3.00	88.89	2.67	خط الكوع		
93.33	2.80	93.33	2.80	91.11	2.73	خط نهاية الكم		
93.33	2.80	88.89	2.67	97.78	2.93	(منحني رأس الكم)	الخطوط المنحنية	
86.67	2.60	100.00	3.00	91.11	2.73	خط حياكة الكم		
91.11	2.73	95.56	2.87	100.00	3.00	مقدار التشريب		

1- اختبار صحة الفرض الذي ينص على: توجد فروق ذات دلالة إحصائية بين متوسطات تقييم ضبط النموذج الأساسي لفستان الطفل بالطريقة المستحدثة من حيث (الأمام، الجنب، الخلف، الكم) وفقاً لأراء المحكمين .

وللتحقق من هذا الفرض تم حساب تحليل التباين لتقييم المحكمين لضبط النموذج الأساسي لفستان الطفل بالطريقة المستحدثة من حيث (الأمام، الجنب، الخلف، الكم) وجدول (8) يوضح ذلك:

جدول 8: تحليل التباين لتقييم المحكمين لضبط النموذج الأساسي لفستان الطفل بالطريقة المستحدثة من حيث (الأمام، الجنب، الخلف، الكم) للمقاسات (8، 10، 12)

الدالة	قيمة "ف"	متوسط المربعات	درجة الحرية	مجموع المربعات	مصدر التباين	
.618	.483	.008	2	.016	بين المجموعات	المقاسات
		.017	120	2.020	داخل المجموعات	
			122	2.036	التباين الكلي	
.753	.400	.007	3	.020	بين المجموعات	المحاور
		.017	119	2.016	داخل المجموعات	
			122	2.036	التباين الكلي	

تشير نتائج الجدول السابق إلى:

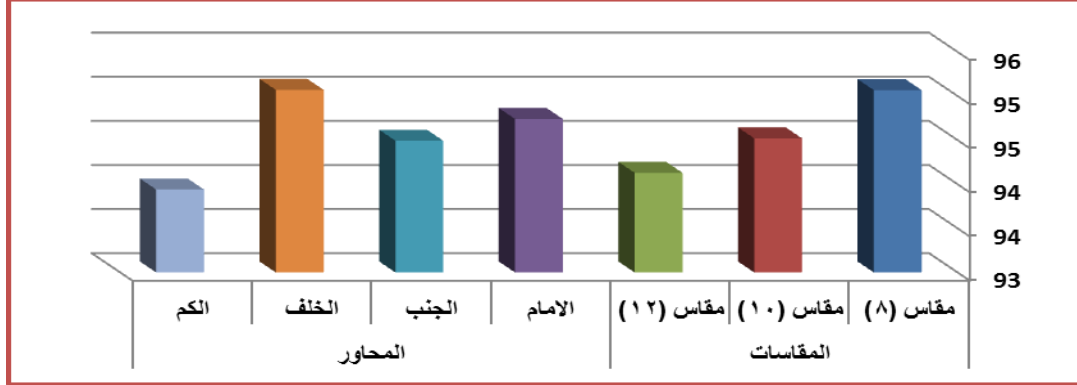
1. قيمة (ف) كانت (0.483) وهي قيمة غير دالة إحصائية عند مستوى (0.05) مما يدل على عدم وجود فروق بين تقييم المحكمين لضبط النموذج الأساسي لفستان الطفل بالطريقة المستحدثة لمقاس (8، 10، 12).

2. قيمة (ف) كانت (0.400) وهي قيمة غير دالة إحصائية عند مستوى (0.05) مما يدل على عدم وجود فروق بين محاور تقييم المحكمين لضبط النموذج الأساسي لفستان الطفل بالطريقة المستحدثة (الأمام، الجنب، الخلف، الكم).

وتم حساب المتوسطات والانحرافات المعيارية ومعامل الجودة، وجدول (9) يوضح ذلك.

جدول 9: المتوسطات والانحرافات المعيارية ومعامل الجودة لتقييم المحكمين لضبط النموذج الأساسي لفستان الطفل بالطريقة المستحدثة من حيث (الأمام، الجنب، الخلف، الكم) للمقاسات (8، 10، 12)

الترتيب	معامل الجودة	الانحراف المعياري	المتوسط	المقاسات	
1	95.07	0.13	2.85	مقاس (8)	المقاسات
2	94.52	0.12	2.84	مقاس (10)	
3	94.13	0.14	2.82	مقاس (12)	
1	94.74	0.12	2.84	الأمام	المحاور
3	94.49	0.14	2.83	الجنب	
2	95.07	0.12	2.85	الخلف	
4	93.94	0.15	2.82	الكم	



شكل (6) معاميل الجودة لتقييم المحكمين لتقييم النموذج الأساسي لفستان الطفل بالطريقة المستحدثة من حيث (الأمام، الجنب، الخلف، الكم) للمقاسات (8، 10، 12)

من الجدول (9) والشكل (6) يتضح أن:

1. أفضل مقاس في ضوء تقييم المحكمين لضبط النموذج الأساسي لفستان الطفل بالطريقة المستحدثة (مقاس رقم 8)، حيث تراوحت قيمة معاميل الجودة بين (94.13) الي (95.07) وهي تمثل درجة قبول مرتفعة.
2. أقل محور تقييم للمتخصصين لضبط النموذج الأساسي لفستان الطفل بالطريقة المستحدثة (محور الخلف) حيث تراوحت قيمة معاميل الجودة بين (93.94) الي (94.74) وهي تمثل درجة قبول مرتفعة.

وعليه يتبين من العرض السابق ان الطريقة المستحدثة لبناء نموذج الأساسي لباترون الطفلة حققت ضبطاً ممتازاً على الجسم لجميع المقاسات وفقاً لأراء المحكمين ، حيث تراوحت قيمة معاميل الجودة للضبط بشكل عام للمقاسات بين (94.13) الي (95.07) وهي تمثل درجة قبول مرتفعة (ممتازة) . كما تراوحت قيمة معاميل الجودة لضبط ( الامام ، الجنب ، الخلف ، الكم ) للمقاسات المختلفة بين (93.94) الي (94.74) وهي تمثل درجة قبول مرتفعة ( ممتازة). وذلك لجميع عناصر الضبط من الإنسدال والإتزان والراحة وانطباق خطوط النموذج مع خطوط الجسم وهذا ما اتفق مع دراسة ( أبو ضيف، 2005، 74)، ودراسة (أحمد، 2022، 20-21)

وتأسيساً على ما سبق يمكن رفض الفرض الذي ينص على: توجد فروق ذات دلالة إحصائية بين متوسطات تقييم ضبط النموذج الأساسي لفستان الطفل بالطريقة المستحدثة من حيث (الأمام، الجنب، الخلف، الكم) وفقاً لأراء المحكمين ، وقبول الفرض الذي ينص على لا توجد فروق ذات دلالة إحصائية بين متوسطات تقييم ضبط النموذج الأساسي لفستان الطفل بالطريقة المستحدثة من حيث (الأمام، الجنب، الخلف، الكم) وفقاً لأراء المحكمين ،

الفرض الثاني: للتحقق من صحة الفرض الثاني من فروض البحث والذي ينص على: "يوجد فرق دال إحصائياً بين التكرارات والنسب المئوية لأراء المحكمين في البرنامج المقترح القائم على استراتيجية كبلر لتعليم طريقة مستحدثة لبناء نموذج أساسي لفستان الطفل لتلبية احتياجات سوق العمل.

قامت الباحثات بتحليل النتائج الخاصة لأراء المحكمين في البرنامج المقترح القائم على استراتيجية كبلر لتعليم طريقة مستحدثة لبناء نموذج أساسي لفستان الطفل لتلبية احتياجات سوق العمل، وتم حساب التكرارات والنسب المئوية لمعرفة دلالة الفروق بين آراء المحكمين في البرنامج المقترح القائم على استراتيجية كبلر لتعليم طريقة مستحدثة لبناء نموذج أساسي لفستان الطفل لتلبية احتياجات سوق العمل كما هو موضح بالجدول التالي:

**جدول (10) التكرارات والنسب المئوية لأراء المحكمين في البرنامج المقترح القائم على استراتيجية كبلر لتعليم طريقة مستحدثة لبناء نموذج أساسي لفستان الطفل لتلبية احتياجات سوق العمل (ككل)**

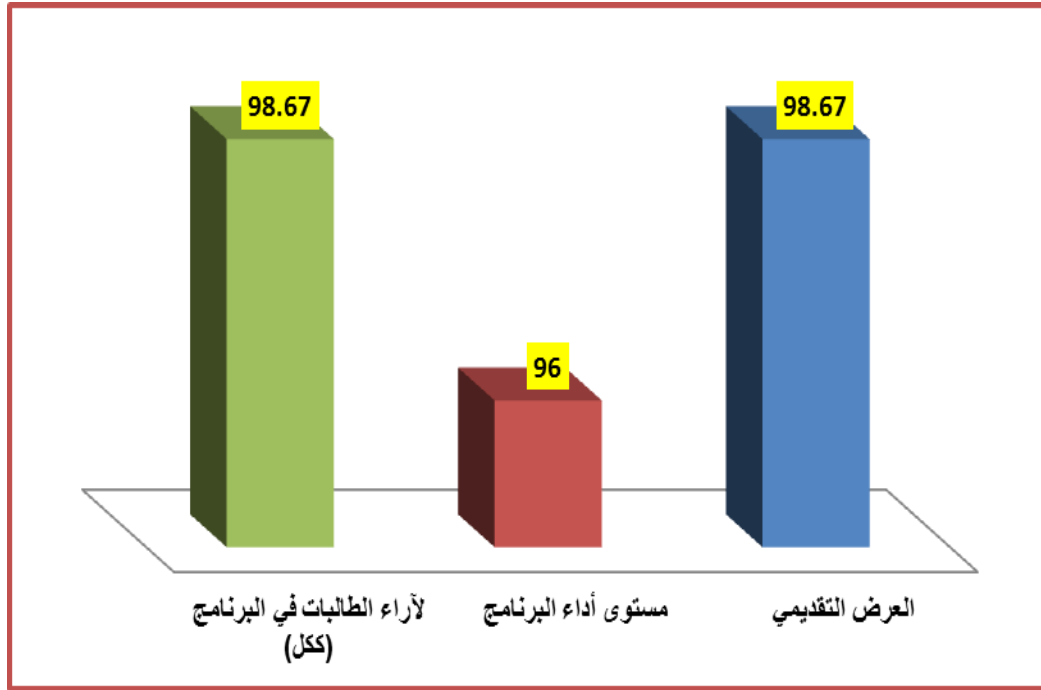
المحور	درجة الموافقة									
	ممتاز		جيد جداً		جيد		مقبول		ضعيف	
	%	ك	%	ك	%	ك	%	ك	%	ك
العرض التقديمي	93.33	14	6.667	1	0	0	0	0	0	0
مستوى أداء البرنامج	86.67	13	6.667	1	6.667	1	0	0	0	0
آراء المحكمين في البرنامج (ككل)	93.33	14	6.667	1	0	0	0	0	0	0

يتضح من نتائج الجدول السابق أن:

- 1- بلغت قيمة كا<sup>2</sup> (11.267) وهي دالة إحصائياً عند مستوى (0.01) لمحور العرض التقديمي – لصالح (ممتاز) حيث بلغت التكرارات (14) بمتوسط حسابي (4.93) بوزن نسبي (98.67).
- 2- بلغت قيمة كا<sup>2</sup> (8.067) وهي دالة إحصائياً عند مستوى (0.01) لمحور مستوى أداء البرنامج – لصالح (ممتاز) حيث بلغت التكرارات (13) بمتوسط حسابي (4.80) بوزن نسبي (96.00).
- 3- بلغت قيمة كا<sup>2</sup> (11.267) وهي دالة إحصائياً عند مستوى (0.01) لأراء الطالبات في البرنامج (ككل) – لصالح (ممتاز) حيث بلغت التكرارات (14) بمتوسط حسابي (4.93) بوزن نسبي (98.67).

وإجمالاً كان آراء المحكمين في البرنامج المقترح القائم على استراتيجية كبلر لتعليم طريقة مستحدثة لبناء نموذج أساسي لفستان الطفل لتلبية احتياجات سوق العمل (ككل) – لصالح (ممتاز) حيث المتوسط الحسابي (4.93)، والوزن النسبي (98.67). ويرجع ذلك إلى دقة بناء البرنامج التعليمي بكل ما تضمنه من

تفاصيل ومفردات لكل مرحلة من مراحل بناء ورسم النموذج بشكل مفصل ودقيق ومرحلي ، بالإضافة الى تطبيق استراتيجية كبير والتي تركز على التعلم للإتقان فلم تنتقل الطالبة من مرحلة للمرحلة التي تليها إلا بعد إتقان سابقتها ، فضلاً عن وضوح صور عرض الفيديو وسهولة التنقل داخل البرنامج، ويتفق البحث الحالي في نتاجه مع دراسة (عودة، محمد سليمان، وآخرون، . 2016).



شكل (7) التكررات والنسب المئوية لآراء المحكمين في البرنامج المقترح القائم على استراتيجية كليل لتعليم طريقة مستحدثة لبناء نموذج أساسي لفستان الطفل لتلبية احتياجات سوق العمل

وتأسيساً على ما سبق يمكن قبول الفرض الثاني من فروض البحث والذي ينص على: يوجد فرق دال بين التكررات والنسب المئوية لآراء المحكمين في البرنامج المقترح القائم على استراتيجية كليل لتعليم طريقة مستحدثة لبناء نموذج أساسي لفستان الطفل لتلبية احتياجات سوق العمل .

الفرض الثالث:- للتحقق من صحة الفرض الثالث من فروض البحث والذي ينص على: " يوجد فرق دال إحصائياً بين متوسطي درجات طالبات المجموعة التجريبية في التطبيق القبلي والبعدى للاختبار التحصيلي المعرفي.

ولاختبار صحة هذا الفرض تم حساب (t-test) لمتوسطين مرتبطين) للمقارنة بين متوسطي درجات طالبات المجموعة التجريبية في التطبيق القبلي والبعدى للاختبار التحصيلي المعرفي والجدول التالي يلخص هذه النتائج:

جدول 11: يوضح نتائج اختبار "ت" للمقارنة بين متوسطي درجات طالبات المجموعة التجريبية في التطبيق القبلي والبعدى للاختبار التحصيلي المعرفي

حجم التأثير d	مربع إيتا $\eta^2$	مستوى الدلالة	قيمة "ت"	درجة الحرية "د.ح"	عدد أفراد العينة	الانحراف المعياري "ع"	المتوسط الحسابي "م"	التطبيق القبلي	التطبيق البعدى
12.245	0.975	0.000	47.637**	59	60	2.019	3.30		
						1.337	17.20		

\*\*دالة عند مستوى (0.01) \* دالة عند مستوى (0.05)

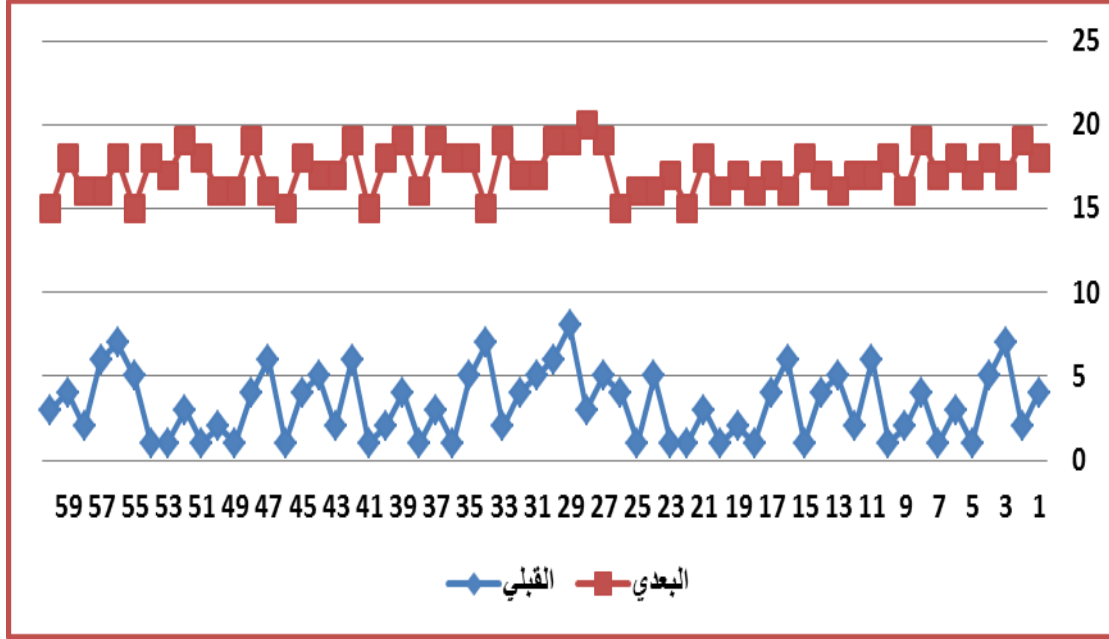
يتضح من الجدول السابق: وجود فرق دال إحصائياً بين متوسطي درجات طالبات المجموعة التجريبية في التطبيق القبلي والبعدى للاختبار التحصيلي المعرفي - لصالح التطبيق البعدى، حيث بلغت قيمة "ت" لاختبار التحصيل المعرفي (ككل) (47.637) وهي قيمة دالة إحصائياً عند مستوى (0.01) عند درجة حرية (59).

### مناقشة الفرض الثالث:

تم قبول الفرض الثالث من فروض البحث والذي ينص على : يوجد فرق دال إحصائياً بين متوسطي درجات طالبات المجموعة التجريبية في التطبيق القبلي والبعدى للاختبار التحصيلي المعرفي.

ولمعرفة حجم التأثير تم تطبيق معادلة إيتا :  $t =$  قيمة (ت) في الاختبار التحصيلي المعرفي (ككل) = 47.637، ودرجة الحرية  $df = 59$ ، وبحساب حجم التأثير وجد أن  $\eta^2 = 0.975$ ، وتحديد حجم التأثير الذي بلغت قيمته مساوياً (12.245) وتعني أن حجم التأثير كبير ، كما هو موضح في شكل (8) درجات طالبات المجموعة التجريبية في التطبيق القبلي والبعدى للاختبار التحصيلي المعرفي.

ويرجع ذلك إلى تأثير البرنامج الإيجابي (الكبير) على مستوى التحصيل المعرفي لدى الطالبات بكل ما تضمنه من معلومات ومفاهيم دقيقة بطريقة متسلسلة وفقاً لاستراتيجية كليل التي تعتمد على تفريد التعلم وإتقانه فلا تنتقل الطالبة من مرحلة للتي تليها إلا بعد اجتيازها لاختبارات تلك المرحلة بمعيار محدد لا يقل عن نسبة 80-90% ، وتتفق هذه النتائج مع دراسة كل من ( محمد سليم عودة وآخرون 2016- ص 108)، (Khawla Mahmoud, and Ibtisam Mustafa, 2018-p82)



شكل (8) درجات طالبات المجموعة التجريبية في التطبيق القبلي والبعدي للاختبار التحصيلي المعرفي

**الفرض الرابع:** للتحقق من صحة الفرض الرابع من فروض البحث والذي ينص على: " يوجد فرق دال إحصائياً بين متوسطي درجات طالبات المجموعة التجريبية في التطبيق القبلي والبعدي على مقياس تقدير الأداء المهاري للبرنامج المقترح لبناء نموذج مستحدث لفستان الطفل (ككل) وعند كل مهارة من مهاراته الفرعية.

ولاختبار صحة هذا الفرض تم حساب (t-test) لمتوسطين مرتبطين للمقارنة بين متوسطي درجات طالبات المجموعة التجريبية في التطبيق القبلي والبعدي على مقياس تقدير الأداء المهاري للبرنامج المقترح لبناء نموذج مستحدث لفستان الطفل (ككل) وعند كل مهارة من مهاراته الفرعية والجدول التالي يلخص هذه النتائج:

**جدول 12:** يوضح نتائج اختبار "ت" للمقارنة بين المتوسطين القبلي والبعدي لدرجات طالبات المجموعة التجريبية في التطبيق القبلي والبعدي على مقياس تقدير الأداء المهاري للبرنامج المقترح لبناء نموذج مستحدث لفستان الطفل (ككل) وعند كل مهارة من مهاراته الفرعية.

المهارة	التطبيق	المتوسط الحسابي "م"	الانحراف المعياري "ع"	درجة الحرية "د.ح"	قيمة "ت"	مستوى الدلالة	مربع إيتا $\eta^2$	حجم التأثير d
رسم الكورساج	القبلي	6.15	2.18	59	45.967**	0.000	0.973	11.805
	البعدي	25.35	2.76					
الفستان	القبلي	2.08	0.83	59	32.614**	0.000	0.947	8.266
	البعدي	5.72	0.45					
الكم	القبلي	5.70	2.43	59	35.900**	0.000	0.956	9.141
	البعدي	18.42	1.92					
مقياس تقدير الأداء المهاري (ككل)	القبلي	13.93	2.98	59	69.930**	0.000	0.988	18.099
	البعدي	49.48	3.46					

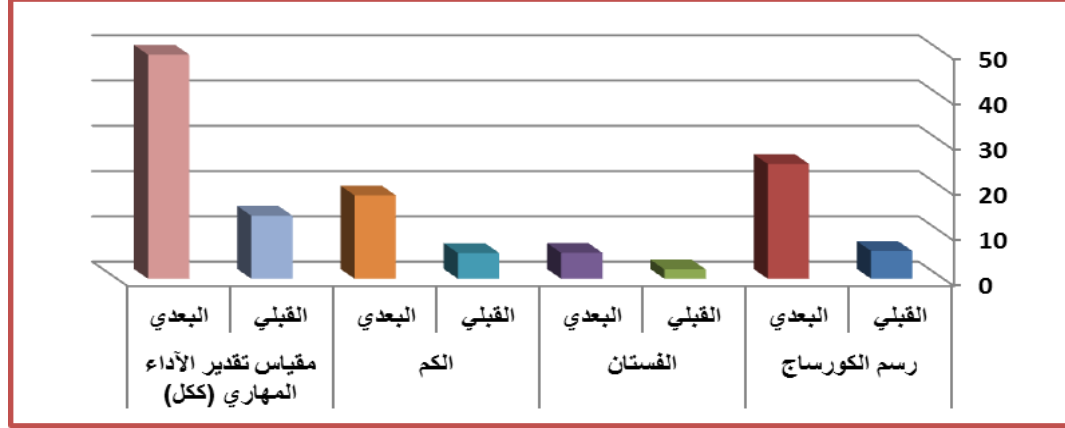
\*\*دالة عند مستوى (0.01) \* دالة عند مستوى (0.05)

يتضح من الجدول السابق: وجود فرق دال إحصائياً بين متوسطي درجات طالبات المجموعة التجريبية في التطبيق القبلي والبعدي على مقياس تقدير الأداء المهاري للبرنامج المقترح لبناء نموذج مستحدث لفستان الطفل (ككل) وعند كل مهارة من مهاراته الفرعية - لصالح التطبيق البعدي، حيث بلغت قيمة "ت" لمقياس تقدير الأداء المهاري (ككل) (69.930) وهي قيمة دالة إحصائياً عند مستوى (0.01) عند درجة حرية (59).

#### مناقشة الفرض الرابع:

تم قبول الفرض الرابع من فروض البحث والذي ينص على: يوجد فرق دال إحصائياً بين متوسطي درجات طالبات المجموعة التجريبية في التطبيق القبلي والبعدي على مقياس تقدير الأداء المهاري للبرنامج المقترح لبناء نموذج مستحدث لفستان الطفل (ككل) وعند كل مهارة من مهاراته الفرعية. ويرجع ذلك إلى تأثير البرنامج التعليمي بكل ما تضمنه من تفاصيل ومفردات لكل مرحلة من مراحل بناء ورسم النموذج بشكل مفصل ودقيق ومرحلي، بالإضافة إلى تطبيق استراتيجيات كبرى والتي تركز على التعلم للإتقان فلم تنتقل الطالبة من مرحلة للمرحلة التي تليها إلا بعد إتقان سابقتها، فضلاً عن وضوح صور عرض الفيديو وسهولة التنقل داخل البرنامج، وتتفق هذه النتائج مع دراسة كل من (عوده وآخرون 2016- ص 108)، (Mahmoud, and Mustafa, 2018-p82)

ولمعرفة حجم التأثير تم تطبيق معادلة إيتا:  $t = \text{قيمة (ت) لمقياس تقدير الأداء المهاري (ككل)} = 69.930$ ، عند درجة الحرية ( $df = 59$ ) وبلغت قيمتها (0.988) وبتحديد حجم التأثير بلغت قيمته من مساويا (18.099)، ومن خلال الجدول المرجعي لتحديد مستويات حجم التأثير تبين أن حجم التأثير كبير وبذلك يتحقق الفرض الثالث.



شكل (9) متوسط درجات طالبات المجموعة التجريبية في التطبيق القبلي والبعدي على مقياس تقدير الأداء المهاري للبرنامج المقترح لبناء نموذج مستحدث لفستان الطفل (ككل) وعند كل مهارة من مهاراته الفرعية

#### ملخص النتائج ومناقشتها:-

- 1- تحقق الطريقة المستحدثة للنموذج الأساسي لباترون الطفل الضبط على الجسم من الأمام والخلف والجنب وفقاً لأراء المحكمين ضبطاً ممتازاً . حيث تراوحت قيمة معامل الجودة للضبط بشكل عام للمقاسات بين (94.13) إلى (95.07) وهي تمثل درجة قبول مرتفعة (ممتازة)، كما تراوحت قيمة معامل الجودة لضبط ( الأمام ، الجنب ، الخلف ، الكم ) للمقاسات المختلفة بين (93.94) إلى (94.74) وهي تمثل درجة قبول مرتفعة ( ممتازة).
- 2- يوجد فرق دال إحصائياً بين التكرارات والنسب المئوية لأراء المحكمين في البرنامج المقترح القائم على استراتيجية كير لتعليم طريقة مستحدثة لبناء نموذج أساسي لفستان الطفلة لتلبية احتياجات سوق العمل، فكان إجمالي آراء المحكمين في البرنامج (ممتاز) حيث المتوسط الحسابي (4.93)، والوزن النسبي (98.67).
- 3- يوجد فرق دال إحصائياً بين متوسطي درجات طالبات المجموعة التجريبية في التطبيق القبلي والبعدي للاختبار التحصيلي المعرفي. ويرجع ذلك إلى تأثير البرنامج الإيجابي على مستوى التحصيل المعرفي لدى الطالبات بكل ما تضمنه من معلومات ومفاهيم دقيقة بطريقة متسلسلة وفقاً لاستراتيجية كير.
- 4- يوجد فرق دال إحصائياً بين متوسطي درجات طالبات المجموعة التجريبية في التطبيق القبلي والبعدي على مقياس تقدير الأداء المهاري للبرنامج المقترح لبناء نموذج مستحدث لفستان الطفلة (ككل) وعند كل مهارة من مهاراته الفرعية. ويرجع ذلك إلى تأثير البرنامج التعليمي بكل ما تضمنه من تفاصيل ومفردات لكل مرحلة من مراحل بناء ورسم النموذج بشكل مفصل ودقيق ومرحلي ، بالإضافة إلى تطبيق استراتيجية كير والتي تركز على التعلم للإتقان فلم تنتقل الطالبة من مرحلة للمرحلة التي تليها إلا بعد إتقان سابقتها ، فضلاً عن وضوح صور عرض الفيديو وسهولة التنقل داخل البرنامج.

#### التوصيات:-

- 1- الاستفادة من البرنامج المقترح للبحث في التدريس بالكليات والمعاهد المتخصصة.
- 2- برمجة مقررات إعداد النماذج للمساهمة في إنشاء مكتبة إلكترونية متخصصة في مجال الملابس والنسيج.
- 3- تدريب أعضاء هيئة التدريس على تصميم المواد التعليمية وبرمجتها باستخدام الحاسب الآلي.
- 4- إدراج استراتيجية كير كاستراتيجية تعليمية في مقررات الملابس والنسيج التي تتطلب مخرجات تعلمها التنفيذ بمهارة وإتقان.

#### المراجع:

- [1] أبو القاسم، سالم مفتاح سالم، و فرة، محيي الدين محمد. (2021). (التعليم عن بعد وتطبيقاته: الفرص والتحديات.مجلة القاعة، ع16، 127،
- [2] أبو ضيف، هدى صلاح الدين. (2005). " دراسة إمكانية تطبيق قواعد تدريج النموذج الأساسي في إنتاج ملابس الاطفال في ج.م.ع ". رسالة ماجستير. كلية الاقتصاد المنزلي. جامعة الأزهر.
- [3] أبو منصور، نجاح سليمان عوده. (2021). " أثر استراتيجية كير (التعلم للإتقان) في تنمية مستويات التحصيل العليا والاحتفاظ المعرفي لدى طالبات الصف الأول الثانوي في مادة اللغة العربية ". رسالة ماجستير في التربية تخصص المناهج وطرق التدريس. قسم الإدارة والمناهج. كلية العلوم التربوية. جامعة الشرق الأوسط. عمان. الأردن.
- [4] أبو هشيمة، مدحت محمد حسين، مهران، سارة إبراهيم محمد. (2018). "برنامج تدريبي لتحسين مهارات تقنيات الجاكيت الرجالي الرسمي". مجلة الاقتصاد المنزلي: مجلد 28، العدد الرابع: 455-477.
- [5] أمين، زينب محمد. (2000). إشكاليات حول تكنولوجيا التعليم. دار الهدي للنشر والتوزيع . الجيزة.
- [6] توفيق، بشائر مولود. (2013). " أثر خطة كير في تحصيل طالبات معهد إعداد المعلمات في مادة التاريخ ". مجلة البحوث التربوية والنفسية. جامعة بغداد. مركز البحوث التربوية والنفسية. العدد 37: 154-181.
- [7] حسن، سحر أكرم. (2010). " أثر استخدام نظام التعليم الشخصي ( خطة كير) على تحصيل الطلبة في مادة الإحصاء ". مجلة التقنى. المجلد 23، العدد 6: 1-28.

- [8] رسلان، مجدة مأمون محمد، السخاوي، شيماء عبد المنعم إبراهيم. (2021). بناء النماذج (الباترونات) الأساسية للنساء. ط1. دار الكتب والوثائق المصرية. القاهرة .
- [9] رضا محمد عيد سالم (2017 م): تطوير مقرر تكنولوجيا المعدات ودعمه بوسائط التعلم الحديثة لرفع مهارة خريج الثانوي الفني "رسالة دكتوراه، كلية الاقتصاد المنزلي، جامعة المنوفية.
- [10] سارة عادل عزت مذكور (2016 م): فاعلية استخدام الموديلات في تعلم بعض مهارات التشكيل ثلاثي الأبعاد على المانيكان "رسالة ماجستير، كلية الاقتصاد المنزلي، جامعة المنوفية.
- [11] شافعي، وفاء حسن. (2007). ملابس الأطفال من الولادة الي 12 سنة (احتياجات ملبسيه وعناية)". الطبعة الثانية. دار الزهراء. الرياض.
- [12] شبيب، محمود محمد. (2019). البرامج التدريبية في البحوث التربوية: بنائها وتطبيقاتها. الطبعة الاولى، عالم الكتب للطباعة والتوزيع، القاهرة.
- [13] الشحات، محمد محمد السيد، وآخرون. (2016). " تأثير استراتيجيه كيلر (تفريد التعليم) على تعلم مهارة الإرسال للمبتدآت في رياضة التنس ". المجلة العلمية لعلوم التربية البدنية والرياضية. جامعة المنصورة. كلية التربية الرياضية. العدد 27: 167-183.
- [14] العباسي، عزة السيد. (2011). "دور التعليم الإلكتروني في تطوير التعليم الجامعي المصري في ضوء خبرة الصين". مجلة كلية التربية. جامعة بور سعيد. العدد 10: 192-230.
- [15] عبده، رحمة حمدي جاد. (2019). " فعالية برنامج تدريبي لتنمية بعض مهارات التطريز على الجلد في شمال سيناء". رسالة ماجستير. كلية التربية النوعية. جامعة عين شمس.
- [16] عتافي، محمود. (2014). "فاعلية برنامج قائم على استخدام أدوات الجيل الثاني للويب في تنمية مهارات إنتاج الدروس الإلكترونية لدى طالب كلية التربية". رسالة دكتوراه. كلية التربية. جامعة الأزهر.
- [17] علوان، نيفيسة أحمد. (2012): "إمكانية تطوير تصميم نموذج الكورساج النسائي باستخدام شبكة المعلومات الدولية" رسالة دكتوراه. كلية الاقتصاد المنزلي. جامعة الأزهر.
- [18] عودة، محمد سليمان، وآخرون، . (2016). "أثر استراتيجيتي تفريد التعليم ( خطة كيلر ) والتعلم التعاوني ( جيكسو 2) في تحصيل طلبة مادة مبادئ علم التربية في جامعة الزرقاء الأردنية". المجلة العربية لضمان جودة التعليم الجامعي. جامعة العلوم والتكنولوجيا. الأردن . المجلد 9. العدد 23 : 101-117.
- [19] مرعي، توفيق أحمد، الحيلة، محمد محمود. (1998). تفريد التعليم. ط1، دار الفكر للطباعة والنشر والتوزيع، عمان.
- [20] مصطفى، هالة محمد. (2018). " فعالية برنامج مقترح لتعلم تصميم الأزياء باستخدام الحاسب الألي". رسالة دكتوراه. كلية الاقتصاد المنزلي. جامعة حلوان .
- [21] المعجم الوجيز (2003 م): مجمع اللغة العربية الهيئة العامة لشئون المطابع الأميرية، القاهرة.
- [22] النعسان، إيهاب أحمد محمد. (2015). "إمكانية اعداد برنامج مقترح لحساب معدل الاستخدام ونسبة الهالك لبعض القطع الملبسية المختلفة لخدمة صناعة الملابس الجاهزة ومصلحة الرقابة الصناعية". مجلة بحوث التربية النوعية. كلية التربية النوعية. جامعة المنصورة. العدد(40): 494-495.
- [23] هلال، وليام، عباس، محمد جلال، و ليوبتيز، جاي. (1995). "التعليم بالإنترنت عن بعد: ثورة الوسائط المتعددة في التعليم. مستقبل التربية العربية"، مجلد1، عدد1: 217-224.
- [24] هناء عبد الرحيم يماني (2006 م): التدريب الإلكتروني وتحديات العصر الرقمي ورقة عمل مقدمه لملتقى التدريب والتنمية، الجمعية السعودية للإدارة، الرياض، المملكة العربية السعودية.
- [25] يوسف، آيات أحمد. (2022). "دراسة مقارنة لطرق بناء النماذج الأساسية لملابس الأطفال والاستفادة منها في الصناعة". رسالة دكتوراه. قسم الملابس والنسيج. كلية الاقتصاد المنزلي. جامعة الأزهر .
- [26] يوسف، سعد عبد الجليل محمد. (2007). " فعالية برنامج تعليمي باستخدام استراتيجيه كيلر (تفريد التعليم) وبعض الوسائط المتعددة على تعلم سباحة الزحف على البطن ". مجلة التربية. كلية التربية. جامعة الأزهر. المجلد 5. العدد 133: 43.
- [27] Alalwneh, K. M. N., Alomari, I. M. F. (2018). "The impact of personalized system of instruction (psi) on the achievement of the students in vocational courses". International journal of education and research. Vol 6 No,8: 81- 92.
- [28] Community Oriented Policing Services (COPS). (2018).The ADDIE Model of Instructional Design Fact Sheet, US Department of Justice. Office of Community Oriented Policing Service, [https://cops.usdoj.gov/pdf/training/ADDIE\\_Fact\\_Sheet.pdf](https://cops.usdoj.gov/pdf/training/ADDIE_Fact_Sheet.pdf).
- [29] Heidi L. Eyre. (2007). " Keller's Personalized System of Instruction: Was it a Fleeting Fancy or is there a Revival on the Horizon? ". The Behavior Analyst Today. Vol 8, issue3: 317-324.
- [30] Kamrun Nahar, N., Sultana, S. (2017). "Process & Effective Methods of Pattern Making For the RMG (Readymade- Garment) Sector". IOSR Journal of Research & Method in Education. Vol 7. Issue 3: 46-48.
- [31] Muruganantham, G. (2015). "Developing of E-content package by using ADDIE model". International Journal of



- [32] Shaw, R., S., 2010 . ”Astudy of learning performance of e\_Learning materials with knowledge maps”. Computers & Education Journal. vol54. issue1:253-264.
- [33] <https://cutt.us/j3mvU>
- [34] <https://meet.google.com/>
- [35] <https://cutt.us/UrcNy>
- [36] <https://cutt.us/Ofk9c>

**الملاحق:**

- ملحق رقم (1): استمارة تقييم ضبط النموذج الأساسي لفستان الطفلة بالطريقة المستحدثة.
- ملحق رقم (2): أسماء السادة المحكمين لاستمارة استبيان ضبط النموذج الأساسي لفستان الطفلة بالطريقة المستحدثة.
- ملحق رقم (3): استمارة تحكيم البرنامج.
- ملحق رقم (4): بطاقة ملاحظة لتقييم الاختبار التحصيلي المهاري للطالبات.
- ملحق رقم (5): تفرغ أسئلة الاختبار المرحلي الأول من جوجل فورم.
- ملحق رقم (6): تفرغ أسئلة الاختبار المرحلي الثاني من جوجل فورم.
- ملحق رقم (7): تفرغ أسئلة الاختبار المرحلي الثالث من جوجل فورم.

جامعة الأزهر

كلية الاقتصاد المنزلي

قسم الملابس والنسيج

خطاب تقديم مقياس تقدير لضبط النموذج الأساسي المستحدث لفستان الطفلة

الأستاذ / .....

تحية طيبة وبعد،

يقوم فريق بحثي بقسم الملابس والنسيج كلية الاقتصاد المنزلي جامعة الأزهر بإجراء بحث للترقية لدرجة الأستاذية.

حيث أن تقييم مقياس لتقدير لضبط النموذج الأساسي المستحدث لفستان الطفلة جزء من هذا البحث

العبارات	مناسب	مناسب إلى حد ما	غير مناسب
- الصيغة اللغوية لمحاوَر مقياس التقدير			
- شمول مقياس التقدير علي عوامل الضبط			
- شمول كل عامل من عوامل الضبط على عناصر التقييم المطلوبة			
- ارتباط محاور المقياس بالهدف العام للمقياس			

والمرجو من سيادتكم التفضل بتقييمها، وذلك بوضع علامة "√" أمام التقدير المناسب وإضافة المقترحات التي ترونها.

المقترحات:

وتفضلوا سيادتكم بقبول فائق الشكر والاحترام

فريق البحث

## ملحق رقم (1) استمارة تقييم (مقياس تقدير) ضبط النموذج الأساسي لفستان الطفلة بالطريقة المستحدثة

مقاس (١٢)			مقاس (١٠)			مقاس (٨)			تقييم (مقياس تقدير) ضبط النموذج الأساسي لفستان الطفلة بالطريقة المستحدثة	الإسم
غير مناسب	مناسب	إلى حد ما	غير مناسب	مناسب	إلى حد ما	غير مناسب	مناسب	إلى حد ما		
										الإسدال
										الأتزان
										الراحة
										من خط الكتف إلى خط الصدر
										من خط الصدر إلى خط الوسط
										من خط الوسط إلى خط البطن
										الخطوط الرأسية
										خط نصف الأمام
										خط الصدر
										خط الوسط
										خط البطن
										خط فتحة الإبط
										الرقبة الأمامية
										الخطوط الأفقية
										الخطوط المتحنية
										الإسدال
										الأتزان
										الراحة
										خط فتحة الإبط
										الرقبة الأمامية
										الرقبة الخلفية
										خط (من حيث الموقع)
										الكتف (حيث الطول من)
										الإسدال
										الأتزان
										الراحة
										من خط الكتف إلى خط الظهر
										من خط الظهر إلى خط الوسط الخلفي
										من خط الوسط الخلفي إلى خط الأرداف
										الخطوط الرأسية
										خط نصف الخلف
										خط الوسط الخلفي
										خط الأرداف الخلفي
										خط الظهر الخلفي
										الخطوط المتحنية
										خط فتحة العبط
										الرقبة الخلفية
										الإسدال
										الأتزان
										الراحة
										من متحتى رأس الكم حتى الكوع
										من خط الكوع حتى نهاية الكم
										خط نصف الكم
										خط عرض الكم
										خط الكوع
										خط نهاية الكم
										الخطوط المتحنية
										متحتى رأس ( الكم )
										خط حياكة الكم
										مقدار التتريب

## ملحق رقم (2) أسماء السادة المحكمين لاستمارة استبيان ضبط النموذج الأساسي لفستان الطفلة بالطريقة المستحدثة

الاسم	الدرجة العلمية
أ.د/ فيروز أبو الفتوح الجمل.	أستاذ متفرغ ورئيس قسم الغزل والنسيج والتريكو سابقا - كلية الفنون التطبيقية - جامعة دمياط.
أ.د/ ولاء على دياب.	أستاذ متفرغ ورئيس قسم الملابس والنسيج السابق - ورئيس اللجنة العلمية للتزيينات كلية الاقتصاد المنزلي- جامعة الأزهر.
أ.د/أشرف عبد الحكيم حسن نور الدين.	أستاذ تصميم الأزياء قسم الملابس والنسيج - كلية الاقتصاد المنزلي - جامعة حلوان
أ.د/ إيهاب فاضل أبو موسى.	أستاذ تصميم الأزياء- قسم الملابس والنسيج- كلية الاقتصاد المنزلي-

جامعة المنوفية.	إ.د/ علا يوسف عبد الله.
أستاذ بقسم الملابس والنسيج- كلية الاقتصاد المنزلي- جامعة المنوفية.	إ.د/ غادة مصطفى الزكي.
أستاذ الملابس والنسيج - قسم تصميم الملابس والحلي - كلية علوم الأسرة - جامعة طيبة.	إ.د/ نشوي عبد الرووف توفيق.
أستاذ بقسم الملابس والنسيج- كلية الاقتصاد المنزلي- جامعة المنوفية.	إ.د / هدى محمد سامي غازي.
أستاذ ورئيس قسم الصناعات الجلدية بكلية الاقتصاد المنزلي جامعة حلوان.	إ.د/ وليد شعبان مصطفى رمضان.
أستاذ مساعد بقسم الملابس والنسيج- كلية الاقتصاد المنزلي- جامعة الأزهر.	أ.م.د/ أسماء جلال عبد العزيز.
أستاذ مساعد بقسم الاقتصاد المنزلي- كلية التربية النوعية- جامعة أسيوط.	أ.م.د/ أسماء علي أحمد محمد.
أستاذ مساعد بقسم تصميم الملابس والحلي - كلية علوم الأسرة - جامعة طيبة.	أ.م.د/ رشا عبد المعطي محمود أحمد.
أستاذ مساعد بقسم الاقتصاد المنزلي- كلية التربية النوعية- جامعة المنيا.	أ.م.د/ شيماء جلال علي.
مدرس بقسم الملابس والنسيج- كلية الاقتصاد المنزلي- جامعة الأزهر.	د/ أزهار محمد السيد حجازي.
مدرس بقسم تصميم الملابس والحلي - كلية علوم الأسرة - جامعة طيبة.	د. نشوة السيد محمد عبده.

ملحق رقم (3) استمارة تحكيم البرنامج

معايير التقييم	بنود التقييم
العرض التقديمي	تصميم الصفحات فنياً وتطبيقاً
	تنظيم وترتيب الدروس بشكل متسلسل تبعاً لاستراتيجية كليل
	وضوح صورة الفيديو
	سهولة التنقل بين الموضوعات لكل مرحلة
مستوى أداء البرنامج	يمكن عرضه مكبراً بوسائل مساعدة إلكترونية
	بسيط وسهل في أداءه
	تقليل مجهود القائم بالتدريس
	مناسبه للتدريس باستراتيجه كليل.
	يتناسب مع الفرقة الرابعة قسم الملابس والنسيج
	يعمل على تطوير المقررات الخاصة بنماذج الأطفال بالإضافة لمادة طباعة المنسوجات
	يدعم فكر ريادة الأعمال والمشروعات الصغيرة

ملحق رقم (4) بطاقة ملاحظة لتقييم الاختبار التحصيلي المهاري للطالبات لبناء نموذج مستحدث لفستان الطفلة

المحاور	البنود والتقييم	جيد ٣	متوسط ٢	ضعيف ١
أولاً: رسم الكورساج	بنود القياس			
	تقوم برسم نموذج واحد للامام والخلف مع تغير حردة الرقبة لكلا منهما.			
	تقوم بأخذ محيط الصدر (٥٦سم) ويقسم علي رقم (٢) خمس مرات للحصول علي خمس نواتج: $56 \div 2 = 28 = 28 \div 1.4 = 20 = 20 \div 3.5 = 5.7$ سم.			
	تستخدم ثاني ناتج للقسمة مع إضافة ١.٥ سم للحصول على عرض نموذج الكورساج = $1.5 + 1.4 = 2.9$ سم (ب ج)			
	تقوم برسم طول النموذج = طول الظهر = ٢٤ سم (أ ب).			
	تكمّل رسم المستطيل ليكون (أ ب ج د). بحيث يكون (أ ب) يمثل خط النصف للامام والخلف ، والخط (ب ج) يمثل خط الوسط.			
	تقوم برسم حردة الرقبة الامامية بطريقة صحيحة تنزل من نقطة (ا) مسافة مقدارها رابع ناتج للقسمة + ٢ سم = $2 + 3.5 = 5.5$ سم (نقطة هـ) ليكون عمق حردة الرقبة الامامية ، تقيس يسار نقطة (ا) نفس المسافة ليكون اتساع الحردة ونضع نقطة (ي)، ترسم منحنى حرد الرقبة الامامية بتوصيل (هـ ي) بطريقة صحيحة.			
	تقوم برسم حردة الرقبة الخلفية بتحديد نقطة أسفل نقطة (ا) مسافة آخر ناتج للقسمة - ٠.٥ سم = $1.75 - 0.5 = 1.25$ سم وتضع نقطة (ك) ليكون عمق حردة الرقبة الخلفية، وتوصلها بنقطة (ي) بشكل منحنى بطريقة صحيحة.			
	ترسم خط الكتف بشكل صحيح: تقيس يسار نقطة اتساع حردة الرقبة مسافة طول الكتف = ٨.٥ سم وتضع نقطة (ل)، ثم تنزل عمودياً مسافة مقدارها آخر ناتج للقسمة - ٠.٥ سم = $1.75 - 0.5 = 1.25$ سم وتضع نقطة (ع) لتحديد ميل خط كتف الامام والخلف حيث (ي ع) يمثل خط كتف الامام .			
	تقسم المسافة من عمق حردة الرقبة الخلفية (ك) حتى نقطة الوسط (ب) $2 \div 2$ لرسم خط الصدر، وهذا الطول نرسم علي اساسه خط بعرض الباترون (زح) يمثل خط الصدر.			
ترسم حردة الأبط الامامية حيث تقوم بتوصيل النقطتين (ع ح) بمنحنى للداخل من نقطة (ط) مقدار ٠.٥ سم .				
ترسم حردة الأبط الخلفية حيث تقوم بتوصيل النقطتين (ع ح) بمنحنى للداخل من نقطة (ط) مقدار ٠.٢٥ سم .				

تابع ملحق رقم (4) تابع بطاقة ملاحظة لتقييم الاختبار التحصيلي المهاري للطالبات لبناء نموذج مستحدث لفستان الطفلة

بنود القياس			البنود
ضعيف	متوسط	جيد	المحاور
١	٢	٣	
			ثانياً: الفستان لإزالة النموذج حتى أكبر حجم تقوم برسم خط أفقي أسفل خط الوسط بحيث يكون موازياً له ويبعد عنه طول الجنب = ١٠ سم ليكون (م) يمثل خط أكبر حجم، وتقوم بإزالة الفستان حسب الموديل المطلوب تنفيذه. تقوم بإضافة توسيع للفستان من نقطة نهاية حردة الإبط وحتى نقطة نهاية الفستان بالإتساع المطلوب إذا تطلب الموديل ذلك.
			ثالثاً: الكم يتم رسم نموذج واحد للأمام والخلف. ترسم خط عمودي (أب) يمثل طول الكم = ٣٤ سم. ترسم خط عرضي (زب) يمثل خط نهاية الكم = نصف محيط الرسغ + ١ سم = ٧ سم. تنزل من نقطة (أ) مسافة مقدارها ثلث مجموع الحردتين + ٠.٥ سم = ١٣ + ٠.٥ سم = ١٣.٥ سم وتضع نقطة (ج). تم نمد خط عرضي بدون قياس بحيث يكون عمودي عليها جهة اليمين. ترسم خط مائل من نقطة (أ) بمقاس نصف مجموع الحردتين حتى يمس الخط العرضي الممتد من نقطة (ج) في نقطة (د). تقسم الخط المائل (أد) إلى ثلاثة أقسام بالتساوي لرسم منحني رأس الكم حيث يبعد عن نقطة (هـ) مسافة مقدارها ١ سم. تصل النقاطين (د ز) ليمثل خط حياكة الكم الخلفي، لتحصل على الشكل النهائي للكم .

### بنود الاختبار التحصيلي المعرفي للبرنامج المقترح:

- عددي القياسات المطلوبة لرسم نموذج كورساج لفستان طفلة؟
- اذكرى الأدوات المطلوبة لأخذ قياسات الجسم؟
- استنتجي الشروط المطلوب توافرها في الجسم المأخوذ القياسات له للحصول على قياسات دقيقة؟
- اذكرى الطريقة المثالية لأخذ محيط الأرداف؟
- اذكرى الطريقة الصحيحة لأخذ قياس طول الظهر؟
- اشرحي الطريقة المثالية لأخذ طول الذراع؟
- فرقي بين رسم حردة الرقبة الأمامية والخلفية؟
- فرقي بين رسم حردة الإبط الأمامية والخلفية؟
- وضحى طريقة رسم خط الكتف؟
- استنتجي القياسات التي يعتمد عليها رسم النموذج الأساسي لكم فستان الطفلة؟

### ملحق رقم (5)

تفريغ أسئلة الاختبار المرحلي الأول من جوجل فورم

(اختبار من متعدد)

م	السؤال	الاختيارات
1-	من الاستعدادات اللازمة قبل البدء في رفع القياسات:	أ- الوقوف بشكل مستقيم ب- تجهيز الأدوات اللازمة ج- استخدام شريط لتحديد مكان الوسط د- كل ذلك
2-	من الشروط الأساسية التي يجب مراعاتها عند رفع القياسات:	أ- استعمال شريط قياس سليم وغير مطاير. ب- القياسات العرضية يجب أن تكون موازية تماماً للأرض. ج- القياسات الطولية يجب أن تكون عمودية تماماً على الأرض. د- كل ذلك.
3-	لقياس الطول الكلي للطفلة:	أ- يقاس من نقطة التقاء الرقبة بالكتف إلى القدم. ب- يتم القياس بشكل عمودي من الفقرة البارزة في العنق من الخلف إلى خط الوسط. ج- هو المسافة من نقطة التقاء الرقبة بالكتف وحتى نقطة التقاء الكتف بالذراع. د- هو المسافة بين خط الوسط إلى خط الركبة.
4-	لقياس طول الخلف:	أ- يقاس من نقطة التقاء الرقبة بالكتف إلى القدم. ب- يتم القياس بشكل عمودي من الفقرة البارزة في العنق من الخلف إلى خط الوسط. ج- هو المسافة من نقطة التقاء الرقبة بالكتف وحتى نقطة التقاء الكتف بالذراع. د- هو المسافة بين خط الوسط إلى خط الركبة.
5-	لقياس طول الكتف:	1- يقاس من نقطة التقاء الرقبة بالكتف إلى القدم.

	ب- يتم القياس بشكل عمودي من الفقرة البارزة في العنق من الخلف إلى خط الوسط. ج- هو المسافة من نقطة التقاء الرقبة بالكتف وحتى نقطة التقاء الكتف بالذراع. د- هو المسافة بين خط الوسط إلى خط الرقبة.	
6-	أ- يقاس من نقطة التقاء الرقبة بالكتف إلى القدم. ب- يتم القياس بشكل عمودي من الفقرة البارزة في العنق من الخلف إلى خط الوسط. ج- هو المسافة من نقطة التقاء الرقبة بالكتف وحتى نقطة التقاء الكتف بالذراع. د- هو المسافة بين خط الوسط إلى خط الرقبة.	لقياس الطول من الوسط إلى الرقبة:
7-	1- المسافة بين نهايتي خطي الكتفين. 2- يتم القياس بشكل عمودي من الفقرة البارزة في العنق من الخلف إلى خط الوسط. 3- هو المسافة من نقطة التقاء الرقبة بالكتف وحتى نقطة التقاء الكتف بالذراع. 4- هو المسافة بين خط الوسط إلى خط الرقبة.	لقياس عرض الظهر:
8-	1- يتم لف شريط القياس حول الرسغ. 2- يتم لف شريط القياس حول أكبر حجم. 3- يتم لف شريط القياس حول الوسط. 4- يتم لف شريط القياس حول الصدر.	لقياس محيط الرسغ:
9-	1- يتم لف شريط القياس حول الرسغ. 2- يتم لف شريط القياس حول أكبر حجم. 3- يتم لف شريط القياس حول الوسط. 4- يتم لف شريط القياس حول الصدر.	لقياس محيط الصدر:
10-	1- يتم لف شريط القياس حول الرسغ. 2- يتم لف شريط القياس حول أكبر حجم. 3- يتم لف شريط القياس حول الوسط. 4- يتم لف شريط القياس حول الصدر.	لقياس محيط الوسط:

## ملحق رقم (6)

تفريغ أسئلة الاختبار المرحلي الثاني من جوجل فورم

(اختيار من متعدد)

م	السؤال	الاختيارات
1-	المقاسات المطلوبة لرسم الكم:	أ- طول الكم - محيط الرسغ - مجموع حردتي الإبط الأمامية والخلفية. ب- طول الكم - محيط الذراع - مجموع حردتي الإبط الأمامية والخلفية. ج- طول الكم - محيط الرسغ - عرض الكم. د- غير ذلك.
2-	لرسم نموذج الكم:	أ- يتم رسم باترون للأمام وآخر للخلف. ب- يتم رسم باترون واحد للأمام والخلف. ج- يتم رسم باترون للأمام يختلف عن الخلف. د- غير ذلك.
3-	يمثل قياس طول الكم:	أ- طول الذراع في حالته المستقيمة. ب- طول الذراع في حالة ثنيه قليلاً للخلف. ج- طول الذراع في حالة ثنيه كثيراً للأمام. د- طول الذراع في حالة ثنيه قليلاً للأمام.
4-	الخط العرضي الذي يمثل خط نهاية الكم:	أ- يساوي نصف محيط الرسغ + 2سم. ب- يساوي نصف محيط الرسغ + 1.5سم. ج- يساوي نصف محيط الرسغ + 1سم. د- يساوي نصف محيط الذراع + 1سم.
5-	لتحديد ارتفاع رأس الكم:	أ- ننزل من نقطة (أ) مسافة ثلث مجموع الحردتين + 1سم. ب- ننزل من نقطة (أ) مسافة ثلث مجموع الحردتين + 1.5سم. ج- ننزل من نقطة (أ) مسافة ثلث مجموع الحردتين + 2.5سم. د- ننزل من نقطة (أ) مسافة ثلث مجموع الحردتين + 0.5سم.
6-	نقسم الخط المائل (أد) إلى ..... لرسم	أ- ثلاثة أقسام بالتساوي.

ب- ثلاثة أقسام. ج- أربعة أقسام. د- أربعة أقسام بالتساوي.	منحنى رأس الكم :
--	------------------

ملحق رقم (7) تفريغ أسئلة الاختبار المرحلي الثالث من جوجل فورم (اختيار من متعدد)

م	السؤال	الاختيارات
1-	لرسم الجسم:	أ- يتم رسم باترون واحد للأمام والخلف مع تغيير حردة الرقبة الأمامية عن الخلفية. ب- يتم رسم باترون واحد للأمام والخلف مع تغيير حردة الإبط الأمامية عن الخلفية. ج- يتم رسم باترون واحد للأمام والخلف بدون تغيير. د- غير ذلك.
2-	لرسم الباترون يتم تقسيم محيط الصدر:	أ- على رقم (2) أربع مرات. ب- على رقم (2) أربع مرات. ج- على رقم (2) خمس مرات. د- على رقم (4) مرتين.
3-	طول المستطيل يساوي:	أ- طول الأمام. ب- طول الظهر. ج- ثاني ناتج للقسمة. د- ثاني ناتج للقسمة + 1.5سم.
4-	عرض المستطيل يساوي:	أ- طول الأمام. ب- طول الظهر. ج- ثاني ناتج للقسمة. د- ثاني ناتج للقسمة + 1.5سم.
5-	لرسم حردة الرقبة الأمامية:	أ- ننزل من نقطة (ب) مسافة رابع ناتج للقسمة + 2سم. ب- ننزل من نقطة (أ) مسافة رابع ناتج للقسمة + 1سم. ج- ننزل من نقطة (أ) مسافة رابع ناتج للقسمة + 2سم. د- ننزل من نقطة (أ) مسافة ثالث ناتج للقسمة + 2سم.
6-	لتحديد عمق حردة الرقبة الخلفية:	أ- ننزل أسفل نقطة (أ) مسافة رابع ناتج للقسمة. ب- ننزل أسفل نقطة (أ) مسافة ثالث ناتج للقسمة. ج- ننزل أسفل نقطة (ب) مسافة آخر ناتج للقسمة. د- ننزل أسفل نقطة (أ) مسافة آخر ناتج للقسمة.
7-	لتحديد ميل خط الكتف:	أ- ننزل عمودياً من نهاية خط الكتف مسافة آخر ناتج للقسمة + 1سم. ب- ننزل عمودياً من نهاية خط الكتف مسافة آخر ناتج للقسمة + 2.5سم. ج- ننزل عمودياً من نهاية خط الكتف مسافة آخر ناتج للقسمة + 1.5سم. د- ننزل عمودياً من بداية خط الكتف مسافة آخر ناتج للقسمة + 1.5سم.
8-	لرسم خط الصدر:	أ- نقسم المسافة من نقطة نهاية خط الكتف حتى خط الوسط ÷ 2 ويضاف للناتج 2سم. ب- نقسم المسافة من نقطة نهاية خط الكتف حتى خط الوسط ÷ 2 ويضاف للناتج 3سم. ج- نقسم المسافة من نقطة نهاية خط الكتف حتى خط الوسط ÷ 3 ويضاف للناتج 3سم. د- نقسم المسافة من نقطة نهاية خط الكتف حتى خط الوسط ÷ 3 ويضاف للناتج 2سم.
9-	لإطالة النموذج حتى خط أكبر حجم:	أ- يتم رسم خط أفقي أسفل خط الوسط موازي له ويبعد عنه طول الأمام. ب- يتم رسم خط أفقي أسفل خط الوسط موازي له ويبعد عنه طول الجنب. ج- يتم رسم خط أفقي أسفل خط الوسط موازي له ويبعد عنه طول الخلف. د- غير ذلك.
10-	لرسم خط الكتف:	أ- نقيس يسار نقطة اتساع حردة الرقبة مسافة طول الكتف. ب- نقيس يمين نقطة اتساع حردة الرقبة مسافة طول الكتف.



ج- نقيس أسفل نقطة اتساع حردة الرقبة مسافة طول الكتف.		
د- نقيس أعلى نقطة اتساع حردة الرقبة مسافة طول الكتف.		